

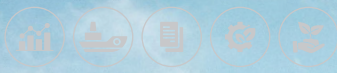


PT Trans Power Marine Tbk

Laporan Keberlannutan 2025 Sustainability Report



Anchored in Resilience,
Delivering with Reliability



Sanggahan dan Batasan Tanggung Jawab

Disclaimer and Limit of Responsibility



Laporan Keberlanjutan ini memuat pernyataan kondisi keuangan, hasil operasi, proyeksi, rencana, strategi, kebijakan, serta tujuan Perseroan, yang digolongkan sebagai pernyataan ke depan dalam pelaksanaan perundang-undangan yang berlaku, kecuali hal-hal yang bersifat historis. Pernyataan-pernyataan tersebut memiliki prospek risiko, ketidakpastian, serta dapat mengakibatkan perkembangan aktual secara material berbeda dari yang dilaporkan.

Pernyataan-pernyataan prospektif dalam Laporan Keberlanjutan ini dibuat berdasarkan berbagai asumsi mengenai kondisi terkini dan kondisi mendatang Perseroan serta lingkungan bisnis di mana Perseroan menjalankan kegiatan usaha. Perseroan tidak menjamin bahwa dokumen-dokumen yang telah dipastikan keabsahannya akan membawa hasil tertentu sesuai harapan.

Laporan Keberlanjutan ini memuat kata "TPMA" dan "Perseroan" yang didefinisikan sebagai PT Trans Power Marine Tbk. Adakalanya kata "Perusahaan" juga digunakan atas dasar kemudahan untuk menyebut PT Trans Power Marine Tbk secara umum. Sedangkan untuk penulisan angka-angka pada seluruh tabel dan grafik menggunakan notasi bahasa Indonesia, kecuali dinyatakan lain.

This Sustainability Report contains financial conditions, operational results, projections, plans, strategies, policies, as well as the Company's objectives, which are classified as forward statements in the implementation of the applicable laws, excluding historical matters. Such forward-looking statements are subject to known and unknown risks (prospective), uncertainties, and other factors that may cause actual results to differ materially from expected results.

Prospective statements in this Sustainability Report are prepared based on several assumptions concerning current and future circumstances of the Company, and the business environment where the Company operates. The Company has no obligation to guarantee that all the valid documents presented will bring specific results as expected.

This Sustainability Report contains the word "TPMA" and "the Company", which refers to PT Trans Power Marine Tbk. The word "Company" is at times used to simply refer to PT Trans Power Marine Tbk in general. Numerical notations in all tables and graphs are in Indonesian, unless otherwise stated.

Kesinambungan Tema

Theme Continuity



Anchored in Resilience, Delivering with Reliability

Di tengah kondisi ekonomi dan industri saat ini yang dipenuhi peluang sekaligus tantangan, komitmen untuk menempatkan ketangguhan sebagai fondasi utama bisnis guna menghadirkan layanan yang konsisten dan dapat diandalkan semakin dipandang krusial. PT Trans Power Marine Tbk (Perseroan) terus menerapkan hal tersebut dengan komprehensif untuk memperkuat kelangsungan usaha Perseroan dalam lingkup ekonomi global dan industri transportasi batubara yang penuh kompleksitas.

Perseroan membangun daya tahan yang kokoh melalui penerapan sistem operasional yang disiplin, armada yang terus terjaga performanya, serta koordinasi yang solid di darat maupun di laut sehingga setiap proses operasional dan layanan dapat tetap berjalan optimal bagi seluruh pelanggan. Melalui komitmen ini, Perseroan menegaskan fokusnya untuk terus tumbuh stabil dengan tetap mengedepankan keandalan layanan secara berkelanjutan guna memastikan setiap pelanggan dapat memperoleh layanan yang tepat waktu, aman, terpercaya, serta tetap efisien.

Amid the current economic and industrial landscape, which is fraught with both opportunities and challenges, the commitment to making resilience the cornerstone of the business to deliver consistent and reliable services is increasingly seen as crucial. PT Trans Power Marine Tbk (the Company) continues to implement this approach comprehensively to strengthen the Company's business continuity within the global economy and the highly complex coal transportation industry.

The Company builds strong resilience through the implementation of disciplined operational systems, a fleet whose performance is consistently maintained, and solid coordination on land and at sea, ensuring that all operational processes and services continue to run optimally for all customers. Through this commitment, the Company reaffirms its focus on achieving stable growth while consistently prioritizing service reliability to ensure that every customer receives timely, safe, and trustworthy services that remain efficient.



Daftar Isi

Table of Contents

2	Sanggahan dan Batasan Tanggung Jawab Disclaimer and Limit of Responsibility	03	Laporan Manajemen Management Report
3	Kesinambungan Tema Theme Continuity	31	Sambutan Direksi Message from Director
5	Daftar Isi Table of Contents	04	Tata Kelola Keberlanjutan Sustainability Governance
01	Strategi Keberlanjutan TPM dan Ikhtisar Kinerja Keberlanjutan TPM Sustainability Strategy and Sustainability Performance Highlights	38	Penanggung Jawab Penerapan Keuangan Berkelanjutan The Accountable Party for Sustainable Finance Implementation
8	Strategi Keberlanjutan TPM TPM Sustainability Strategy	39	Peningkatan Kompetensi Terkait Keuangan Berkelanjutan Competency Development Related to Sustainable Finance
10	Ikhtisar Kinerja Keberlanjutan Sustainability Performance Highlights	40	Penilaian Risiko atas Penerapan Keuangan Berkelanjutan Risk Assessment of Sustainable Finance Implementation
13	Sertifikasi Certifications	42	Hubungan dengan Pemangku Kepentingan Relationship with Stakeholders
02	Profil Perusahaan Company Profile	43	Tantangan dalam Penerapan Keuangan Berkelanjutan Challenges on Sustainable Finance Implementation
16	Identitas Perseroan Company Identity	05	Kinerja Keberlanjutan Sustainability Performance
18	Visi dan Misi Vision and Mission	47	Kinerja Ekonomi Economic Performance
18	Nilai-Nilai Kami Our Values	49	Kinerja Lingkungan Environmental Performance
20	Kegiatan Usaha Business Activity	53	Kinerja Sosial Social Performance
21	Struktur Organisasi Organizational Structure	59	Verifikasi dari Pihak Independen Independent Party Verification
22	Skala Usaha Business Scale	59	Tanggapan Terhadap Umpan Balik Laporan Keberlanjutan Tahun 2024 Response to 2024 Sustainability Report Feedback
25	Komposisi Pemegang Saham Shareholders Composition	60	Lembar Umpan Balik Feedback Form
25	Keanggotaan pada Asosiasi Membership of the Association	62	Daftar Pengungkapan Sesuai POJK 51/POJK.03/2017 Disclosure List According to POJK 51/POJK.03/2017
25	Perubahan yang Bersifat Signifikan Significant Change		
26	Wilayah Operasional Operational Area		

01

Strategi Keberlanjutan TPM dan Ikhtisar Kinerja Keberlanjutan

TPM Sustainability Strategy and Sustainability Performance Highlights



Strategi Keberlanjutan TPM

TPM Sustainability Strategy

Dalam menjalankan aktivitas usahanya, PT Trans Power Marine Tbk atau “Perseroan” terus memastikan terjaganya relasi harmonis dengan para pemangku kepentingan yang terlibat melalui hubungan positif dan berkelanjutan yang bernilai tambah. Hubungan ini dibangun berdasarkan komitmen Perseroan untuk memberikan manfaat yang menunjang terciptanya kehidupan masyarakat dan lingkungan yang lebih baik. Di samping itu, relasi harmonis ini juga mengacu pada tanggung jawab Perseroan untuk menghadirkan transparansi dan kewajaran informasi sesuai regulasi. Untuk mengoptimalkan perwujudan relasi ini, Perseroan memastikan para pemangku kepentingan dapat menyampaikan masukan hingga kritik mengenai kinerja keberlanjutan Perseroan secara efisien melalui beragam sarana.

Perseroan menyadari bahwa keberadaan seluruh pihak internal beserta dengan fungsi dan perannya masing-masing berdampak besar pada tercapainya pertumbuhan kinerja yang berkelanjutan. Guna menjaga hal tersebut, Perseroan memastikan setiap individu yang bekerja di dalam Perseroan telah memiliki kompetensi sesuai dengan tanggung jawab tugasnya dan memahami sepenuhnya seluruh ruang lingkup pekerjaannya.

Sebagai sebuah badan usaha, Perseroan menyadari aktivitas bisnisnya tidak terlepas dari risiko seperti K3 dan lingkungan, sehingga Perseroan menempatkan aspek keberlanjutan sebagai bagian dari perhatian utamanya. Perseroan selanjutnya menyusun berbagai inisiatif dan langkah preventif dalam strategi jangka panjang dan jangka pendek.

Dalam strategi jangka panjang, Perseroan memprioritaskan pencapaian target K3 tanpa cedera, penyakit kerja, dan insiden lingkungan, serta pengurangan limbah dan emisi. Lalu untuk strategi jangka pendek, Perseroan berorientasi pada kewajiban pemenuhan pelatihan K3 dan pelestarian lingkungan bagi seluruh unit kerja operasional. Perseroan secara berkesinambungan terus menelaah dan memantau implementasi kedua strategi ini dengan dukungan penuh seluruh unit kerja, disertai langkah mitigasi risiko dan insiden lingkungan untuk mencapai *zero incidents*.

Sementara bagi pemangku kepentingan eksternal, komitmen keberlanjutan Perseroan direalisasikan melalui pelaksanaan program Tanggung Jawab Sosial dan Lingkungan berlandaskan strategi keberlanjutan. Perseroan menyusun strategi ini berdasarkan kebutuhan

In conducting its business activities, PT Trans Power Marine Tbk, or the “Company,” continues to ensure the maintenance of harmonious relationships with its stakeholders through positive and sustainable relationships that add value. These relationships are built on the Company’s commitment to providing benefits that support the creation of a better life for the community and the environment. Furthermore, these harmonious relationships also reflect the Company’s responsibility to ensure transparency and the fairness of information in accordance with regulations. To optimize the realization of these relationships, the Company ensures that stakeholders can efficiently provide feedback and even criticism regarding the Company’s sustainability performance through various channels.

The Company recognizes that the presence of all internal stakeholders, along with their respective functions and roles, has a significant impact on achieving sustainable performance growth. To ensure this, the Company ensures that every individual working within the Company possesses the competencies required for their responsibilities and fully understands the scope of their work.

As a business entity, the Company recognizes that its business activities are not immune to risks, including occupational health and safety and environmental issues; therefore, the Company prioritizes sustainability as a key focus. The Company has consequently developed various initiatives and preventive measures as part of its long-term and short-term strategies.

In its long-term strategy, the Company prioritizes achieving OHS targets with zero injuries, occupational illnesses, and environmental incidents, as well as reducing waste and emissions. As for its short-term strategy, the Company focuses on fulfilling OHS training requirements and environmental conservation for all operational units. The Company continuously reviews and monitors the implementation of these two strategies with the full support of all work units, accompanied by risk mitigation measures and environmental incident response to achieve zero incidents.

Meanwhile, for external stakeholders, the Company’s commitment to sustainability is realized through the implementation of Social and Environmental Responsibility programs grounded in its sustainability strategy. The Company develops this strategy based on

masyarakat dan terus menerapkan evaluasi efektivitas secara berkala sehingga relevansi tetap terjaga terhadap perkembangan lingkungan bisnis.

Dalam menyusun strategi keberlanjutan ini sekaligus Laporan Keberlanjutan, Perseroan merujuk pada Peraturan Otoritas Jasa Keuangan (POJK) No. 51/POJK.03/2017 tentang Penerapan Keuangan Berkelanjutan bagi Lembaga Jasa Keuangan, Emiten dan Perusahaan Publik. Perseroan menyusun Laporan Keberlanjutan ini sebagai bentuk pemenuhan kepatuhan Pasal 66 ayat 2c, Undang-Undang No. 40 Tahun 2007 tentang Perseroan Terbatas (PT).

Adanya Laporan Keberlanjutan ini selain sebagai pemenuhan ketentuan, juga merepresentasikan akuntabilitas Perseroan sebagai pelaku usaha yang turut mendukung pembangunan berkelanjutan. Perseroan terus berupaya untuk memberikan nilai dan manfaat positif bagi kehidupan pemangku kepentingan dan menekan dampak lingkungan dari seluruh kegiatan usaha.

Dengan perannya sebagai bagian dari upaya keberlanjutan, Laporan Keberlanjutan Tahun Buku 2025 yang disusun Perseroan ini diharapkan dapat memperkuat komitmen dan akuntabilitas Perseroan dalam menerapkan prinsip keberlanjutan guna memberikan dampak positif bagi masyarakat dan lingkungan melalui berbagai program yang bermanfaat.

Ekonomi | Economic

Pengembangan perusahaan dengan memberikan manfaat ekonomi dan berupaya penuh mengembangkan usaha untuk menjadi perusahaan profesional terkemuka dan bernilai tambah di bidang jasa transportasi barang-barang curah, khususnya batu bara.

Sosial | Social

1. Pengembangan perusahaan dengan berkontribusi terhadap seluruh sumber daya manusia secara berkelanjutan dalam upaya meningkatkan profesionalisme untuk kepuasan pelanggan.
2. Pengembangan perusahaan dengan meningkatkan kualitas hidup masyarakat di sekitar wilayah operasional.

Lingkungan | Environment

Pengembangan keberlanjutan perusahaan dengan menjaga lingkungan hidup melalui pengurangan dampak operasional.

community needs and continuously conducts periodic effectiveness evaluations to ensure its relevance to evolving business conditions.

In developing this sustainability strategy and the Sustainability Report, the Company refers to Financial Services Authority Regulation (POJK) No. 51/POJK.03/2017 on Sustainable Finance for Financial Service Institutions, Issuers, and Public Companies. The Company prepared this Sustainability Report to comply with Article 66 Paragraph 2c of Law No. 40 of 2007 on Limited Liability Companies (PT).

In addition to fulfilling regulatory requirements, this Sustainability Report also demonstrates the Company's accountability as a business entity that supports sustainable development. The Company continues to strive to deliver positive value and benefits to its stakeholders' lives and minimize the environmental impact of all its business activities.

As part of its sustainability efforts, the Company's 2025 Sustainability Report is expected to strengthen the Company's commitment and accountability in applying sustainability principles to create a positive impact on society and the environment through various beneficial programs.

Developing the Company by delivering economic benefits and striving to become a leading, value-added professional company in bulk cargo transportation services, particularly coal.

1. Developing the Company by sustainably contributing to human resources to enhance professionalism and customer satisfaction.
2. Developing the Company by improving the quality of life for communities in operational areas.

Advancing corporate sustainability by preserving the environment through the reduction of operational impacts.



Ikhtisar Kinerja Keberlanjutan

Sustainability Performance Highlights

Kinerja Ekonomi

Economic Performance

Kinerja Operasional per Segmen Usaha

Operational Performance of Each Business Segment

Dalam Ton
In Tons

Segmen Usaha Business Segment	2025	2024
Transshipment Transshipment	24.078.854	20.751.190
Pengangkutan Antar Pulau Inter-Island Transportation	7.124.536	7.145.407
Total	31.203.390	27.896.597

Kinerja Keuangan

Financial Performance

Dalam Dolar AS, kecuali dinyatakan lain
In US Dollar, unless stated otherwise

Uraian Description	2025	2024
Laporan Posisi Keuangan Konsolidasian Consolidated Statements of Financial Position		
Aset Lancar Current Assets	45.963.502	45.450.193
Aset Tidak Lancar Non-current Assets	239.708.793	202.462.149
Jumlah Aset Total Assets	285.672.295	247.912.342
Liabilitas Jangka Pendek Current Liabilities	42.182.304	26.940.612
Liabilitas Jangka Panjang Non-current Liabilities	93.536.506	71.976.664
Jumlah Liabilitas Total Liabilities	135.718.810	98.917.276
Jumlah Ekuitas Total Equity	149.953.485	148.995.066
Jumlah Liabilitas dan Ekuitas Total Liabilities and Equity	285.672.295	247.912.342
Laporan Laba Rugi dan Penghasilan Komprehensif Lain Konsolidasian Consolidated Statements of Profit or Loss and Other Comprehensive Income		
Pendapatan Revenues	113.413.229	119.076.011
Laba Bruto Gross Profit	32.390.860	42.550.785

Kinerja Keuangan

Financial Performance

Dalam Dolar AS, kecuali dinyatakan lain
In US Dollar, unless stated otherwise

Uraian Description	2025	2024
Laba Tahun Berjalan Profit for the Year	19.961.517	29.335.199
Rugi Komprehensif lain Tahun Berjalan - Bersih Other Comprehensive Loss for the Current Year - Net	(627.570)	(749.181)
Jumlah Penghasilan Komprehensif Tahun Berjalan Total Comprehensive Income for the Year	19.333.947	28.586.018
Laba Tahun Berjalan yang Dapat Diatribusikan kepada: Profit for the Year Attributable to:		
Pemilik Perusahaan Owners of the Company	17.862.101	25.206.759
Kepentingan Non-Pengendali Non-Controlling Interests	2.099.416	4.128.440
Total	19.961.517	29.335.199
Jumlah Penghasilan Komprehensif Tahun Berjalan yang Dapat Diatribusikan kepada: Total Comprehensive Income for the Year Attributable to:		
Pemilik Perusahaan Owners of the Company	17.264.752	24.483.890
Kepentingan Non-Pengendali Non-Controlling Interests	2.069.195	4.102.128
Total	19.333.947	28.586.018
Laba per Saham Dasar yang Dapat Diatribusikan kepada Pemilik Entitas Induk Basic Earnings per Share Attributed to Owners of the Parent Entity	0,0051	0,0082
Rasio Keuangan Penting Key Financial Ratios		
Rasio Lancar Current Ratio	109,0	168,7
Rasio Liabilitas terhadap Ekuitas Debt to Equity Ratio	90,5	66,4
Rasio Liabilitas terhadap Jumlah Aset Debt to Asset Ratio	47,5	39,9
Rasio Laba terhadap Pendapatan Profit to Revenue Ratio	17,6	24,6
Rasio Laba terhadap Jumlah Aset Profit to Asset Ratio	7,0	11,8
Rasio Laba terhadap Ekuitas Profit to Equity Ratio	13,3	19,7

Produk Ramah Lingkungan

Saat ini, Perseroan memiliki produk ramah lingkungan berupa kendaraan roda empat yang menggunakan tenaga listrik. Kendaraan ini digunakan Perseroan untuk menunjang aktivitas operasional.

Eco-friendly Products

Currently, the Company offers environmentally friendly products in the form of electric four-wheeled vehicles. The Company uses these vehicles to support its operational activities.



Tenaga Kerja Lokal

Perseroan menjalankan usahanya dengan melibatkan tenaga kerja lokal yang ditempatkan di area operasional maupun kantor perwakilan/cabang Perseroan. Pelibatan tenaga kerja lokal ini menjadi bentuk komitmen Perseroan dalam memperkuat kontribusinya sebagai bagian dari komunitas bisnis sekaligus memberikan manfaat bagi masyarakat melalui kehadirannya. Dengan penerapan kebijakan pelibatan tenaga kerja lokal ini, Perseroan turut mendukung pengembangan kompetensi kerja masyarakat dan peningkatan kesejahteraan yang berkelanjutan.

Selama 2 (dua) tahun terakhir, Perseroan telah menunjukkan konsistensinya dalam memastikan efektivitas pelibatan tenaga kerja lokal di dalam operasional. Di tahun 2025, pelibatan tenaga kerja lokal telah tercapai sebanyak 39 orang. Adapun untuk tahun 2024, jumlah tenaga kerja lokal yang telah dilibatkan Perseroan tercatat sebanyak 42 orang.

Kinerja Sosial

Local Workforce

The Company conducts its business by employing local workers stationed in its operational areas as well as at its representative offices and branches. This engagement of local workers reflects the Company's commitment to strengthening its contribution as part of the business community while providing benefits to the community through its presence. By implementing this local workforce engagement policy, the Company also supports the development of the community's workforce competencies and the promotion of sustainable well-being.

Over the past 2 (two) years, the Company has demonstrated its commitment to ensuring the effective engagement of local workers in its operations. In 2025, the number of local workers engaged reached 39 people. As for 2024, the number of local workers engaged by the Company was recorded at 42 people.

Social Performance

Uraian Description	Satuan Unit	2025	2024
Jumlah Karyawan Total Employees	Orang People	104	112
Jumlah Karyawan Tetap Total Permanent Employees	Orang People	94	109
Jumlah Karyawan Tidak Tetap/Kontrak Total Temporary/Contract Employees	Orang People	10	3
Jumlah Karyawan Perempuan Total Female Employees	Orang People	26	27
Jumlah Karyawan Laki-laki Total Male Employees	Orang People	78	85
Tingkat Kepuasan Karyawan Employee Satisfaction Level	Persen Percent	98%	98%
Jumlah Pengaduan Karyawan di Kantor Total Employee Grievances at the Office	Jumlah Total	0	0
Jumlah Kecelakaan Kerja Total Work Accidents	Jumlah Total	0	0
Jumlah Jam Pelatihan Karyawan Total Employee Training Hours	Jam Hours	416	112
Biaya Pengembangan Kompetensi Karyawan Employee Competency Development Cost	Jutaan Rupiah Million Rupiah	50.300.000	46.700.000
Jumlah Program CSR untuk Masyarakat Total CSR Program for Public	Jumlah Total	1	1
Realisasi Anggaran CSR Realization of the CSR Budget	Jutaan Rupiah Million Rupiah	35.000.000	40.000.000

Kinerja Lingkungan

Environmental Performance

Uraian Description	Satuan Unit	2025	2024
Penggunaan Listrik Electricity Expense	kWh	145.700	140.756,18
Penggunaan Bensin Fuel Expense	Liter	17.700.000	16.500.000
Penggunaan Kertas Paper Expense	Rim	305	300
Penggunaan Air Water Expense	m3	5.180	5.083
Emisi Emission	Ton CO2 eq	...	-*
Limbah dan Efluen Waste and Effluent	Ton	...	-*
Pelestarian Keaneekaragaman Hayati Biodiversity Preservation	-	-	-

*) Perseroan belum melakukan perhitungan emisi dan limbah.
*) The company has not yet calculated the emissions and waste.

Sertifikasi Certifications



Sertifikasi ISO 9001:2015

Perseroan telah tersertifikasi dengan ISO 9001:2015, yaitu sertifikasi standar internasional untuk sistem manajemen mutu. Sertifikasi ini berlaku hingga 20 Juli 2027.

ISO 9001:2015 Certification

The Company is certified with ISO 9001:2015, an international standard certification for quality management system. This certification is valid until July 20, 2027.

02

Profil Perusahaan

Company Profile



Identitas Perseroan

Company Identity



Nama Perusahaan
Company's Name

PT Trans Power Marine Tbk



Bidang Usaha
Business Activity

Perseroan tidak melakukan perubahan nama.
The Company did not change the name.



Tanggal Pendirian
Date of
Establishment

24 Januari 2005
January 24, 2005



Kepemilikan
Ownership

PT Dwitunggal Perkasa Mandiri: 52,04%
PT Patin Resources: 9,00%
Masyarakat | Public: 38,96%



Modal Dasar
Authorized Capital

Rp700.000.000.000 (tujuh ratus miliar Rupiah)
Rp700,000,000,000 (seven hundred billion Rupiah)



**Modal Ditempatkan
dan Disetor Penuh**
Capital Issued and
Fully Paid

Rp350.742.003.400 (tiga ratus lima puluh miliar tujuh ratus empat puluh
dua juta tiga ribu empat ratus Rupiah)
Rp350.742.003.400 (three hundred fifty billion seven hundred forty two
million three thousand four hundred Rupiah)



**Kronologi
Pencatatan Saham
Sharelisting
Chronology**

Saham PT Trans Power Marine Tbk dicatat dan diperdagangkan pada Bursa Efek Indonesia (BEI) mulai tanggal 20 Februari 2013 dengan kode perusahaan TPMA. The shares of PT Trans Power Marine Tbk is listed and traded on the Indonesia Stock Exchange (IDX) as of February 20, 2013, under the ticker code TPMA.



**Kantor Pusat
Head Office**

PT Trans Power Marine Tbk
Centennial Tower Lantai 26 Unit A&B
JL. Gatot Subroto Kav. 24 & 25
Jakarta Selatan 12930
Telp : (021) 21684016



**Kantor Pusat
Head Office**

**Cabang Banjarmasin –
Kalimantan Selatan**
Banjarmasin Branch – South
Kalimantan
JL. Gunung Sari Ujung No.04

**Kantor Perwakilan Kumai –
Kalimantan Tengah**
Kumai Representative Office – Central
Kalimantan
Perum Bumi Kumai Damai
Gang Belimbing No.12
Waringin Barat



**Situs Web
Head Office**

www.transpowermarine.com



Visi dan Misi

Vision and Mission

Visi dan Misi Vision and Mission

Menjadi perusahaan profesional terkemuka di bidang jasa transportasi laut dengan misi untuk menyediakan layanan dan solusi terbaik kepada pelanggannya, serta menghasilkan nilai tambah dan pertumbuhan yang berkelanjutan bagi industri pelayaran Indonesia.

To become a renowned professional company in maritime transportation service and the mission to provide best service and solution to its customers, also contributes value added and sustainable growth towards Indonesian's shipping industry.

Nilai-Nilai Kami

Our Values

“**SUCCESS**”

“A successful company is a safe Company”



Safety Keselamatan

1. **Menerapkan semua peraturan-peraturan K3 yang berlaku di Perseroan;**
Implement all applicable OHS regulations in the Company;
2. **Keselamatan adalah hal yang utama sehingga tidak ada pekerjaan yang begitu penting sehingga tidak dapat meluangkan waktu untuk melakukannya dengan aman.**
Safety is imperative, so no job is so crucial that you cannot take the time to do it safely.
3. **Menciptakan lingkungan kerja yang sehat, nyaman, dan aman.**
Build a healthy, comfortable, and safe work environment.



Utility Kebermanfaatan

1. **Memanfaatkan semaksimal mungkin aset Perseroan untuk mendapatkan nilai atau hasil yang maksimal dengan mengutamakan keselamatan kerja dan perlindungan lingkungan dalam segala aspek;**
Optimize the Company's assets to generate maximum value or results by prioritizing work safety and environmental protection in all aspects;
2. **Menjadikan aset Perseroan untuk mendapatkan kepuasan dari pelanggan;**
Utilize the Company's assets to satisfy customers;
3. **Pemanfaatan bersama berbagai sumber daya untuk pencapaian tujuan bersama.**
Shared use of various resources to achieve common goals.



Contribution

Kontribusi

- 1. Selalu senantiasa ikut berkontribusi untuk Perseroan dalam setiap pekerjaan dengan memberikan tenaga dan masukan ide;**
Remain contributive to the Company in every job by contributing efforts and ideas;
- 2. Selalu senantiasa menjaga lingkungan dari pencemaran yang disebabkan dari tumbahan bahan-bahan berbahaya bagi lingkungan;**
Remain protective of the environment from pollution caused by spills of harmful materials to the environment;
- 3. Meningkatkan keterampilan diri dan kesadaran diri tentang keselamatan kerja dan perlindungan lingkungan di area kerja Perseroan.**
Improve personal skills and self-awareness regarding work safety and environmental protection within the Company's premises.



Communication

Komunikasi

- 1. Senantiasa melakukan koordinasi dengan rekan kerja pada setiap jenis pekerjaan agar terhindar dari risiko-risiko bahaya;**
Always coordinate with colleagues on each type of work to avoid dangerous risks;
- 2. Berbagi solusi dan informasi sesuai dengan kewenangan untuk menyelesaikan masalah terkait dengan pekerjaan;**
Share solutions and information according to respective authority to resolve work-related problems;
- 3. Sosialisasi secara jelas guna memastikan peraturan yang berlaku di Perseroan diimplementasikan oleh semua karyawan.**
Deliver transparent dissemination to ensure that all employees implement the regulations that apply in the Company.



Empathy

Empati

- 1. Saling tolong menolong dan mengingatkan serta memiliki rasa peduli terhadap kondisi dan keselamatan terhadap rekan kerja dan lingkungan masyarakat sekitar;**
Help and remind each other to be mindful of the conditions and safety of colleagues and the surrounding community;
- 2. Terbuka dan bersedia memberikan kesempatan kepada rekan kerja untuk memberikan kontribusi dalam rangka menciptakan dan meningkatkan nilai tambah bersama.**
Be open and willing to provide opportunities for colleagues to contribute to creating and enhancing shared added value.



Sustainability

Keberlanjutan

- 1. Mempertahankan dan meningkatkan kinerja untuk memastikan semua tetap terjaga;**
Maintain and enhance performance to ensure sustainability;
- 2. Melakukan usaha yang berkesinambungan dalam setiap pekerjaan;**
Strive for sustainability in every task;
- 3. Melakukan evaluasi dan perbaikan yang telah diimplementasi dan diterapkan oleh Perseroan;**
Execute evaluations and improvements as implemented by the Company;
- 4. Meningkatkan kualitas dari karyawan agar tercapainya tujuan dari Perseroan;**
Enhance employee quality to meet the Company's goals;
- 5. Perbaikan sistem perusahaan yang ada agar menjadi lebih baik.**
Upgrade existing corporate systems for better efficiency.



Synergy

Sinergitas

- 1. Bekerja sama mencapai tujuan yang telah ditentukan dengan selalu mengutamakan keselamatan saat bekerja;**
Work together to achieve predetermined goals by always prioritizing safety when working;
- 2. Bekerja sama dengan sesama rekan kerja antara unit kerja, serta dengan awak kapal.**
Collaborate with colleagues between work units, as well as with the ship's crew.

Slogan

Selalu ingat keselamatan, itu yang akan menyelamatkan Anda.
Always keep safety in mind, it will save your behind.



Kegiatan Usaha

Business Activity

Per akhir 31 Desember 2025, Perusahaan masih melaksanakan kegiatan usaha berlandaskan Anggaran Dasar Perusahaan sesuai dengan perubahan terakhir yang ditetapkan dalam Akta No. 7 tanggal 10 Agustus 2020 dan Akta No. 33 tanggal 28 September 2022.

Berdasarkan Anggaran Dasar, Perusahaan melaksanakan kegiatan usaha jasa pengangkutan komoditas curah seperti pasir besi, *woodchips*, batu bara, dan *gypsum*.

Dalam pelaksanaannya, layanan Perusahaan terbagi ke dalam 2 (dua) jenis, yaitu:

1. Pengangkutan *Trans-shipment*
2. Pengangkutan Antar Pulau

Jenis dan jumlah kapal Perseroan sampai dengan 31 Desember 2025 adalah:

As of December 31, 2025, the Company still operates its business based on the Company's Article of Association, following the last amendment as stated in Deed No. 7, dated August 10, 2020, and Deed No. 33, dated September 28, 2022.

According to the Articles of Association, the Company operates business activities transporting commodities such as iron sand, woodchip, coal, and gypsum.

The Company's services are divided into 2 (two) types, namely:

1. Trans-shipment Transportation
2. Inter-Island Transportation

The type and total vessels of the Company as of December 31, 2025, are as follows:



Kapal Tongkang | Barges

Kapal ini digunakan untuk pengangkutan komoditas curah. Barges are used to transport bulk commodities.

152
Total Armada
Total Fleets



Kapal Tunda | Tug Boats

Kapal ini digunakan untuk menarik tongkang ataupun sebagai kapal assist. Tug boats are used to pulling barges or as an assist ship.

133
Total Armada
Total Fleets



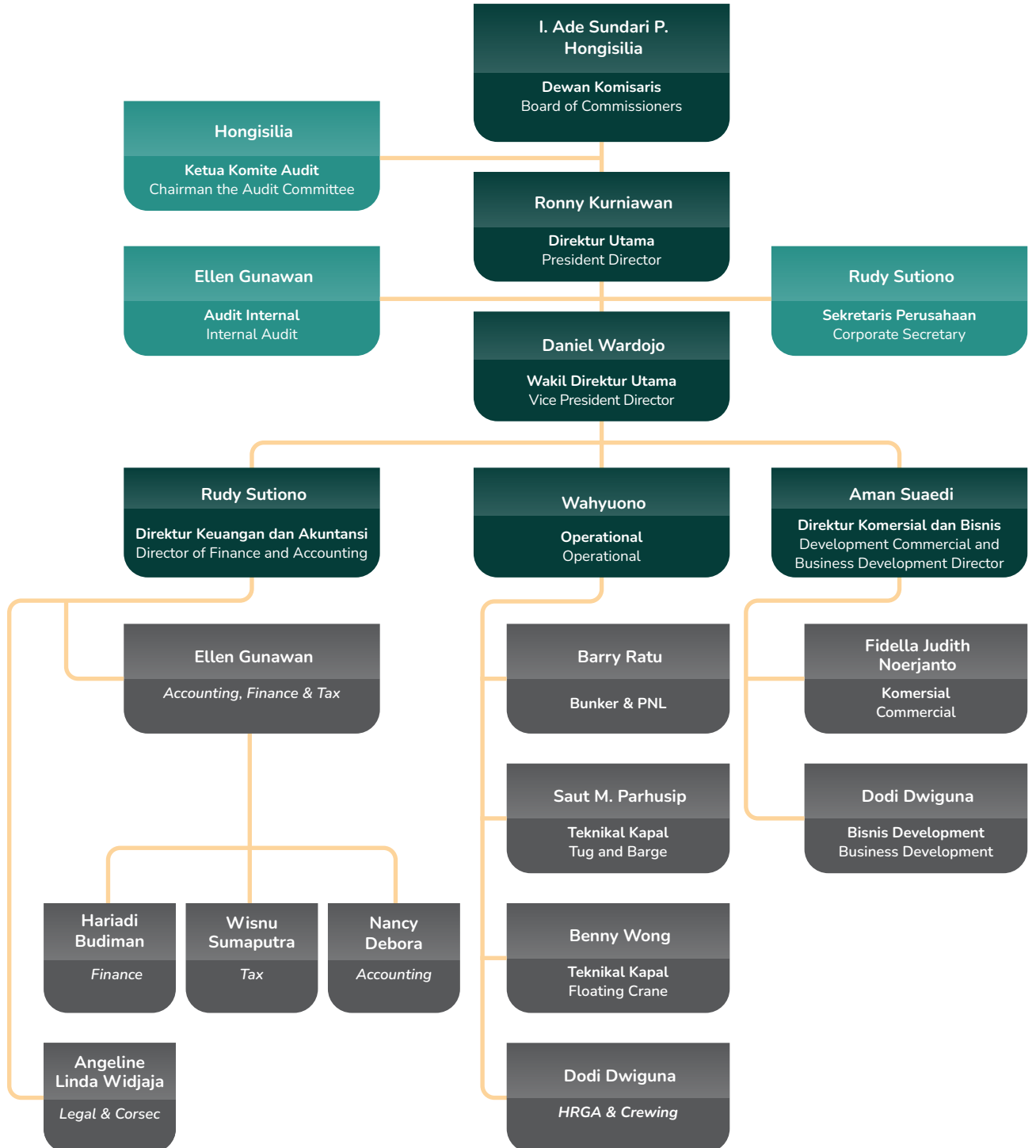
Crane Barge

Memiliki kapasitas sebesar 18.000-24.000 MT/hari yang digunakan untuk jasa pengangkutan *transshipment*. Have capacities of 18,000-24,000 MT/day for transshipment services.

5
Total Armada
Total Fleets

Struktur Organisasi

Organizational Structure





Skala Usaha

Business Scale

Uraian Description	Satuan Unit	2025	2024
Aset Lancar Current Assets	USD	45.963.502	45.450.193
Aset Tidak Lancar Non-current Assets	USD	239.708.798	202.462.149
Jumlah Aset Total Assets	USD	285.672.295	247.912.342
Liabilitas Jangka Pendek Current Liabilities	USD	42.182.304	26.940.612
Liabilitas Jangka Panjang Non-current Liabilities	USD	93.536.506	71.976.664
Jumlah Liabilitas Total Liabilities	USD	135.718.810	98.917.276
Jumlah Ekuitas Total Equity	USD	149.953.485	148.995.066
Jumlah Liabilitas dan Ekuitas Total Liabilities and Equity	USD	285.672.295	247.912.342
Jumlah Karyawan Total Employee	Orang Person	118	112

Komposisi Karyawan | Employee Composition



Komposisi Karyawan Berdasarkan Level Jabatan

Employee Composition by Position Level

Level Jabatan Position Level	2025	2024
Dewan Komisaris Board of Commissioners	2	2
Direksi Board of Directors	4	4
Manajer Manager	12	11
Staf Staff	90	89
Supir dan Non-Staf Driver and Non-Staff	10	6
Total	118	112



Komposisi Karyawan Berdasarkan Tingkat Pendidikan

Employee Composition by Education Level

Tingkat Pendidikan Education Level	2025	2024
S2 Master's Degree	8	8
S1 Bachelor's Degree	59	55
Diploma Associate's Degree	27	29
SMA/Sederajat High School/Equivalent	24	20
Total	118	112



Komposisi Karyawan Berdasarkan Tingkat Usia

Employee Composition by Age

Usia Age	2025	2024
18-25 tahun 18-25 years old	8	8
26-35 tahun 26-35 years old	49	46
36-45 tahun 36-45 years old	36	30
46-55 tahun 46-55 years old	22	26
> 55 tahun > 55 years old	3	2
Total	118	112



Komposisi Karyawan Berdasarkan Status Ketenagakerjaan

Employee Composition by Employment Status

Status Ketenagakerjaan Employment Status	2025	2024
Permanen Permanent	109	109
Kontrak Contract	9	3
Total	118	112



Komposisi Karyawan Berdasarkan Jenis Kelamin

Employee Composition by Gender

Jenis Kelamin Gender	2025	2024
Pria Male	91	85
Wanita Female	27	27
Total	118	112

Komposisi Awak Kapal | Ship Crew Composition



Komposisi Awak Kapal Berdasarkan Level Jabatan

Ship's Crew Composition by Position

Level Jabatan Position Level	2025	2024
Perwira	304	286
Rating	287	274
Total	591	560



Komposisi Awak Kapal Berdasarkan Tingkat Pendidikan

Ship's Crew Composition by Education Level

Tingkat Pendidikan Education Level	2025	2024
ANT/ATT III	129	109
ANT/ATT IV-V	170	185
Ratings	292	266
Total	591	560



Komposisi Awak Kapal Berdasarkan Tingkat Usia

Ship's Crew Composition by Age

Usia Age	2025	2024
18-25 tahun 18-25 years old	163	140
26-35 tahun 26-35 years old	231	232
36-45 tahun 36-45 years old	102	113
46-55 tahun 46-55 years old	88	66
> 55 tahun > 55 years old	7	9
Total	591	560

Komposisi Pemegang Saham

Shareholders Composition

Komposisi pemegang saham Perseroan per 31 Desember 2025 adalah sebagai berikut:

The composition of the Company's shareholders as of December 31, 2025 is as follows:

No.	Uraian Description	Jumlah Saham Number of Shares	Kepemilikan Ownership (%)
Pemegang saham yang memiliki 5% (lima persen) atau lebih saham Shareholders with 5% (five percent) share ownership or more			
1.	PT Dwitunggal Perkasa Mandiri	1.825.430.197	52,04%
2.	PT Patin Resources*	315.896.590	9%
3.	Masyarakat Public	1.366.093.247	38,96%
Total		3.507.420.034	100%

Keanggotaan pada Asosiasi

Membership of the Association

Trans Power Marine menjadi bagian dari Persatuan Pelayaran Niaga Indonesia (Indonesian National Shipowners' Association atau INSA) sebagai anggota dengan nomor keanggotaan 1324/INSA/III/2005 yang mulai berlaku sejak 10 Maret 2005.

Trans Power Marine became part of the Indonesian National Shipowners' Association (INSA) as a member with membership number 1324/INSA/III/2005, effective March 10, 2005.

Perubahan yang Bersifat Signifikan

Significant Change

Sepanjang tahun 2025, tidak terdapat adanya perubahan signifikan dalam operasional bisnis Perseroan.

Throughout 2025, there were no significant changes in the Company's business operations.

Wilayah Operasional

Operational Area



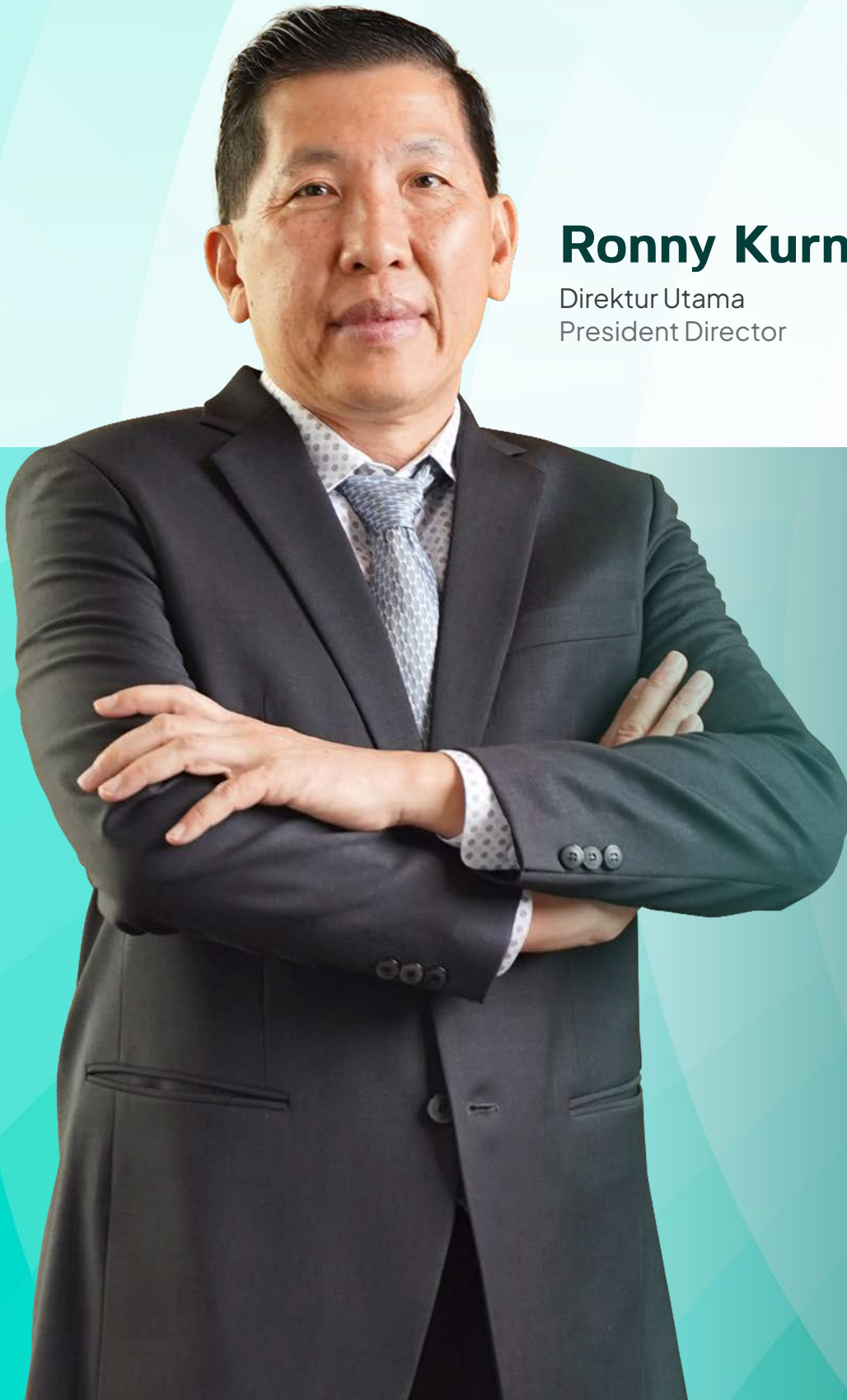


03

Laporan Manajemen

Management Report





Ronny Kurniawan

Direktur Utama
President Director

Sambutan Direksi

Message from Director

Di PT Trans Power Marine, kami percaya bahwa pertumbuhan yang bermakna hanya dapat dicapai ketika kepentingan bisnis, lingkungan, dan masyarakat berjalan seiring. Komitmen ini yang akan terus memandu langkah kami ke depan.

At PT Trans Power Marine, we believe that meaningful growth can only be achieved when the interests of business, the environment and society go hand in hand. It is this commitment that will continue to guide our path forward.

Pemegang Saham dan Pemangku Kepentingan Kami yang Terhormat,

Tahun 2025 menjadi periode bagi PT Trans Power Marine Tbk memperkuat komitmennya dalam mengintegrasikan prinsip keberlanjutan dalam praktik bisnis yang dijalankan. Sebagai organ yang bertanggung jawab atas operasional Perseroan, kami selaku Direksi berupaya menjalankan peran kami bersama seluruh pihak dalam mewujudkan usaha yang berlandaskan nilai-nilai keberlanjutan dengan memperhatikan keseimbangan antara aspek ekonomi, lingkungan, dan sosial.

Laporan Keberlanjutan untuk tahun buku 2025 ini kami hadirkan sebagai sarana bagi Perseroan untuk menyampaikan kinerja dan upaya yang telah dilakukan dalam aspek keberlanjutan, sebagai wujud komitmen Perseroan terhadap transparansi dan pertumbuhan yang berkelanjutan.

Kondisi Ekonomi dan Industri Tahun 2025

Secara umum, perekonomian dunia dipandang berada di kondisi yang kurang optimal di tahun 2025 jika dibandingkan tahun 2024. Adanya situasi seperti ketegangan geopolitik yang masih berlangsung menciptakan tekanan pada keseimbangan perekonomian dunia sekaligus kondisi

Dear Shareholders and Stakeholders,

The year 2025 marks a pivotal period for PT Trans Power Marine Tbk as we strengthen our commitment to integrating sustainability principles into our business practices. As the body responsible for the Company's operations, we, the Board of Directors, are committed to working alongside all stakeholders to build a business grounded in sustainability values, while maintaining a balance between economic, environmental, and social considerations.

We present this Sustainability Report for the 2025 fiscal year as a means for the Company to communicate its performance and efforts in sustainability, reflecting its commitment to transparency and sustainable growth.

Economic and Industrial Conditions in 2025

In general, the global economy is expected to be in a less-than-optimal state in 2025 compared to 2024. Ongoing geopolitical tensions are placing pressure on the global economic balance as well as the state of global logistics. This has impacted various industries, including the



perkembangan logistik global. Hal tersebut ikut memberi dampak pada beragam industri, termasuk industri pelayaran dan khususnya industri pengangkutan batubara. Penurunan ini menjadi salah satu penyebab adanya kesulitan memperoleh kargo sehingga memengaruhi upaya banyak perusahaan pengangkutan batubara, termasuk Perseroan, dalam membangun keberlanjutan usaha.

Kendati perekonomian global masih menunjukkan penurunan, kondisi ekonomi nasional memperlihatkan kinerja tangguh dengan stabilitas terjaga. Pertumbuhan ekonomi Indonesia tercatat tetap terjaga di kisaran tingkat 5% selama tahun 2025. Melalui dukungan kebijakan pemerintah beserta aktivitas ekonomi domestik yang konsisten, perekonomian nasional semakin kuat bergerak menuju pemulihan dan pertumbuhan yang berkelanjutan.

Dari sisi perkembangan industri, sektor batubara di tahun 2025 masih memegang peranan penting bagi perekonomian nasional dengan tingkat produksi mencapai 790 juta ton. Mengacu pada data Kementerian ESDM, dari seluruh produksi batubara tersebut, sebanyak 514 juta ton atau 65,1% diekspor ke luar negeri, sementara 254 juta ton atau 32% dipasarkan di dalam negeri. Namun, jika dibandingkan produksi pada tahun sebelumnya, realisasi produksi di tahun 2025 ini tercatat lebih rendah 5,5%. Meski demikian, Perseroan tetap optimis bahwa industri batubara mampu mempertahankan stabilitasnya secara jangka panjang seiring dengan prospek usaha yang masih tetap positif.

Pencapaian Kinerja Keberlanjutan Perseroan

Di tengah kondisi ekonomi sosial yang terus berkembang dengan beragam dinamika, Perseroan telah mencatatkan hasil kinerja keberlanjutan dengan cukup baik. Perseroan mengimplementasikan strategi bisnis berlandaskan nilai-nilai Perseroan dan prinsip keberlanjutan untuk membukukan kinerja finansial, volume operasional pengangkutan, hingga pencapaian ESG yang bernilai tambah.

Kinerja finansial Perseroan pada tahun 2025 mencatatkan pendapatan usaha sebesar USD113,4 juta, atau turun sebesar 4,8% dibandingkan USD119,1 juta yang dibukukan pada tahun 2024. Di tengah tantangan yang dihadapi baik di dalam maupun luar negeri, Perseroan senantiasa berupaya untuk mempertahankan penciptaan nilai ekonomi yang berkelanjutan sepanjang tahun 2025. Perseroan telah mengoptimalkan seluruh sumber daya yang tersedia guna memenuhi target-target yang telah ditetapkan, dengan realisasi pendapatan usaha mencapai 88,6% dari target, penghasilan komprehensif tahun berjalan sebesar 56% dari target, serta total aset sebesar 106,2% dari target.

shipping industry and, in particular, the coal transportation industry. This decline is one of the factors contributing to difficulties in securing cargo, thereby affecting the efforts of many coal transportation companies, including the Company, to ensure business sustainability.

Although the global economy continues to show signs of decline, the national economy has demonstrated resilience and maintained stability. Indonesia's economic growth is projected to remain steady at around 5% throughout 2025. With the support of government policies and consistent domestic economic activity, the national economy is steadily moving toward recovery and sustainable growth.

In terms of industry development, the coal sector in 2025 will continue to play a vital role in the national economy, with production reaching 790 million tons. According to data from the Ministry of Energy and Mineral Resources, of this total coal production, 514 million tons, or 65.1%, will be exported, while 254 million tons, or 32%, will be sold domestically. However, compared with the previous year's production, the realized production in 2025 is recorded as 5.5% lower. Nevertheless, the Company remains optimistic that the coal industry will be able to maintain its stability in the long term, given that business prospects remain positive.

The Company's Sustainability Performance Achievements

Amid an ever-evolving socio-economic landscape marked by diverse dynamics, the Company has achieved solid sustainability performance. The Company implements business strategies grounded in its core values and sustainability principles to deliver strong financial performance, operational transportation volumes, and value-added ESG achievements.

The Company's financial performance in 2025 recorded operating revenue of USD113.4 million, a 4.8% decrease from USD119.1 million in 2024. Amid challenges faced both domestically and internationally, the Company consistently strived to maintain sustainable economic value creation throughout 2025. The Company has optimized all available resources to meet its set targets, with operating revenue reaching 88.6% of the target, comprehensive income for the current year at 56% of the target, and total assets at 106.2% of the target.

Dari sisi operasional volume pengangkutan, efektivitas dan produktivitas Perseroan secara keseluruhan per akhir tahun 2025 mencapai 152 unit kapal *Tug Boat*, 133 unit kapal *Barge*, 5 unit kapal *Floating Crane*, dan 1 unit *Tanker*. Dengan keberadaan jumlah armada yang memadai, Perseroan mampu mencatatkan volume pengangkutan hingga 31,2 juta ton, lebih tinggi 11,9% dibandingkan volume tahun 2024 sebesar 27,9 juta ton.

Pencapaian kinerja keuangan dan operasional ini tidak terlepas dari pengaruh kondisi ekonomi dan dinamika industri. Adanya sentimen negatif pada kondisi ekonomi global memberi dampak pada stabilitas industri pelayaran, khususnya bidang pengangkutan batubara. Perseroan sendiri telah memiliki beberapa kontrak kerja yang berjalan, namun Perseroan masih dihadapkan dengan sejumlah tantangan seiring tingginya tingkat persaingan dan terbatasnya volume pesanan. Situasi ini mendorong munculnya harga penawaran tidak rasional secara bisnis yang berada jauh di bawah tingkat harga pasar oleh perusahaan-perusahaan lain, sehingga mengakibatkan terganggunya perkembangan pasar. Kendati demikian, Perseroan mampu mempertahankan kinerjanya dengan mengedepankan kualitas layanan dan menjaga kepercayaan para pelanggan sehingga tingkat penggunaan kembali layanan oleh pelanggan terus terjaga secara berkesinambungan.

Sementara dari sisi lingkungan, Perseroan secara konsisten mengoptimalkan penggunaan energi listrik dan BBM dengan tanggung jawab penuh untuk mendukung komitmen terhadap praktik keberlanjutan. Perseroan juga senantiasa memperhatikan penggunaan sumber daya air dan material dalam aktivitas operasional perkantoran sehari-hari untuk mewujudkan lingkungan kerja yang berorientasi pada keberlanjutan lingkungan hidup. Perseroan pun berhasil menjaga pencapaian di bidang lingkungan sebagaimana ditunjukkan oleh nihilnya pengaduan masyarakat terkait lingkungan hidup dari aktivitas operasional Perseroan.

Perseroan juga secara konsisten memperhatikan aspek sosial dengan membangun kinerja sosial melalui beberapa inisiatif penting. Pada sisi sumber daya manusia, Perseroan melakukan pengembangan karyawan dan awak kapal yang berfokus pada peningkatan kompetensi, pemenuhan kesejahteraan, operasional kerja yang sesuai peraturan, serta keselamatan dan kesehatan kerja. Perseroan memastikan seluruh SDM bekerja secara aman dan nyaman dalam lingkungan yang sehat dan kondusif. Lalu di tingkat masyarakat, Perseroan menjalin sekaligus menjaga relasi melalui pelaksanaan program Tanggung Jawab Sosial Perusahaan atau *Corporate Social Responsibility* (CSR) yang mendorong pemberdayaan dan kontribusi sosial. Sementara kepada pelanggan, Perseroan mengedepankan performa prima melalui kualitas layanan, keandalan kapal dan awak kapal, hingga praktik bisnis yang bertanggung jawab.

In terms of operational cargo volume, the Company's total fleet by the end of 2025 will consist of 152 tugboats, 133 barges, 5 floating cranes, and 1 tanker. With an adequate fleet size, the Company was able to record a transport volume of up to 31.2 million tons, 11.9% higher than the 2024 volume of 27.9 million tons.

These financial and operational achievements cannot be separated from the influence of economic conditions and industry dynamics. Negative sentiment regarding the global economy has impacted the shipping industry's stability, particularly in the coal transportation sector. The Company currently has several ongoing contracts; however, it still faces several challenges due to intense competition and limited order volumes. This situation has led to the emergence of business-irrational bid prices set by other companies that are far below market rates, thereby disrupting market development. Nevertheless, the Company has managed to maintain its performance by prioritizing service quality and preserving customer trust, ensuring that customer retention rates remain consistently high.

From an environmental perspective, the Company consistently optimizes the use of electricity and fuel with a strong sense of responsibility to support its commitment to sustainable practices. The Company also consistently monitors the use of water resources and materials in its daily office operations to foster a work environment focused on environmental sustainability. The Company has successfully maintained its environmental performance, as evidenced by the absence of public complaints regarding environmental issues arising from its operational activities.

The Company also consistently prioritizes social aspects by enhancing its social performance through several key initiatives. In the area of human resources, the Company implements employee and crew development programs focused on improving competencies, ensuring welfare, maintaining compliance with operational regulations, and promoting occupational safety and health. The Company ensures that all human resources work safely and comfortably in a healthy and conducive environment. At the community level, the Company establishes and maintains relationships through the implementation of Corporate Social Responsibility (CSR) programs that promote empowerment and social contribution. Meanwhile, for customers, the Company prioritizes excellent performance through service quality, vessel and crew reliability, and responsible business practices.



Dalam pelaksanaan kinerja yang berorientasi pada prinsip keberlanjutan ini, Perseroan menemui adanya peristiwa penting terkait keberlanjutan di tahun 2025. Perseroan mencatat bahwa terdapat peristiwa penting dalam perjalanan keberlanjutan Perseroan berupa penambahan armada di tahun 2025 yang merupakan bagian dari strategi peremajaan asset. Peristiwa ini memandai penguatan kinerja keberlanjutan Perseroan dan menjadi bagian dari capaian yang mendukung kinerja bernilai tambah Perseroan.

Strategi Perseroan dalam Mencapai Target

Seiring dengan upaya Perseroan dalam mengimplementasikan strategi keberlanjutan, Perseroan turut meninjau dan mengelola berbagai risiko yang berpotensi terjadi, seperti salah satunya adalah kebijakan pemerintah yang berpotensi mempengaruhi volume produksi batubara. Namun bagi Perseroan, hal tersebut tidak dikategorikan sebagai risiko yang material seiring dengan dinamika perubahan yang terjadi dari sisi pemerintah maupun dari kondisi eksternal.

Untuk membantu menekan risiko, Perseroan memperkuat kinerja operasionalnya melalui diversifikasi kargo seperti nikel dan pasir silika di samping material batubara yang masih menjadi material kargo utama. Menurut Perseroan, pasir silika berpotensi sangat besar untuk permintaannya di Indonesia meskipun pasarnya masih belum terlalu banyak. Kendati volume pengangkutan barang curah selain batubara masih belum signifikan, keragaman kargo ini mendukung Perseroan menjaga stabilitas kinerja, meningkatkan peluang pertumbuhan, memperkuat daya saing, sekaligus menekan ketergantungan pada satu kargo untuk meminimalisir risiko.

Dalam upayanya mencapai target yang telah ditetapkan, Perseroan secara aktif memanfaatkan peluang dan prospek usaha, termasuk yang berkaitan dengan keberlanjutan. Di tahun 2025, Perseroan melihat adanya peluang dan tantangan di tengah dinamika industri, antara lain penurunan volume produksi nasional komoditas batu bara dan penurunan harga komoditas batu bara. Perseroan kemudian memanfaatkan peluang dan tantangan tersebut dengan menerapkan strategi yang adaptif dan terarah seperti digital monitoring baik untuk optimalisasi penggunaan bahan bakar dan juga efisiensi rute pelayanan guna memberikan nilai tambah untuk pelanggan.

Di tahun 2025, Perseroan juga menghadapi faktor situasi eksternal dari sisi dinamika ketidakpastian ekonomi, tantangan pengelolaan dan kepatuhan lingkungan, dan perkembangan isu sosial. Kondisi-kondisi tersebut secara langsung maupun tidak langsung menuntut Perseroan untuk terus menyesuaikan strategi dan pengelolaan usaha yang tepat. Untuk memastikan kapabilitas Perseroan

In implementing this sustainability-oriented performance, the Company anticipates a significant sustainability-related event in 2025. The Company notes that a key milestone in its sustainability journey will be the expansion of its fleet in 2025, which is part of its asset renewal strategy. This event signifies the strengthening of the Company's sustainability performance and is part of the achievements that support the Company's value-added performance.

The Company's Strategy in Achieving Targets

As part of the Company's efforts to implement its sustainability strategy, the Company also reviews and manages various potential risks, including government policies that could affect coal production volumes. However, the Company does not classify this as a material risk, given the dynamic nature of changes occurring both on the government side and in external conditions.

To help mitigate risks, the Company is strengthening its operational performance through cargo diversification, such as nickel and silica sand, in addition to coal, which remains its primary cargo. According to the Company, silica sand has significant potential for demand in Indonesia, even though the market is still relatively small. Although the volume of bulk cargo transportation other than coal is still not significant, this cargo diversity helps the Company maintain stable performance, increase growth opportunities, strengthen competitiveness, and reduce reliance on a single cargo type to minimize risk.

In its efforts to achieve its established targets, the Company actively capitalizes on business opportunities and prospects, including those related to sustainability. By 2025, the Company anticipates both opportunities and challenges amid industry dynamics, including a decline in national coal production volumes and falling coal prices. The Company will address these opportunities and challenges by implementing adaptive and targeted strategies, such as digital monitoring, to optimize fuel usage and service route efficiency, thereby delivering added value to customers.

In 2025, the Company also faces external factors stemming from economic uncertainty, environmental management and compliance challenges, and evolving social issues. These conditions, both directly and indirectly, require the Company to adapt its strategies and ensure appropriate business management continuously. To ensure the Company's capability in addressing

dalam menghadapi situasi eksternal tersebut sehingga tidak memengaruhi kinerja keberlanjutan, Perseroan mengambil inisiatif penting seperti melakukan pemilihan limbah sampah di kapal dan penggunaan biodiesel B40.

Apresiasi

Direksi secara khusus menyampaikan apresiasi dan terima kasih kepada pemangku kepentingan internal dan eksternal serta pemegang saham dan Dewan Komisaris atas dukungan, kepercayaan, hingga arahan dan masukan untuk Perseroan sepanjang tahun 2025. Peran serta seluruh pihak menjadi faktor penting dalam mendukung Perseroan mewujudkan kinerja keberlanjutan. Berkat dukungan yang terus diberikan ini pula, kami sebagai Direksi Perseroan mampu memperkuat komitmen dan inisiatif strategis Perseroan dalam menciptakan nilai jangka panjang secara bertanggung jawab.

Dengan terus berfokus pada peningkatan kualitas performa kerja berlandaskan prinsip keberlanjutan dan tata kelola, Perseroan terus berupaya dengan optimisme tinggi untuk memperkuat kinerja keberlanjutan di tengah dinamika ekonomi dan industri. Perseroan akan terus melangkah maju dalam membangun kinerja keberlanjutan yang solid demi terciptanya nilai jangka panjang bagi seluruh pemangku kepentingan.

these external situations so that they do not impact sustainability performance, the Company has taken key initiatives such as implementing waste sorting on board vessels and the use of B40 biodiesel.

Economic Performance

The Board of Directors would like to extend its special appreciation and gratitude to internal and external stakeholders, as well as shareholders and the Board of Commissioners, for their support, trust, guidance, and input to the Company throughout 2025. The participation of all parties has been a key factor in supporting the Company in achieving sustainable performance. Thanks to this continued support, we, as the Company's Board of Directors, have been able to strengthen the Company's commitments and strategic initiatives in creating long-term value responsibly.

By maintaining a focus on improving operational performance based on the principles of sustainability and good governance, the Company remains highly optimistic in its efforts to strengthen its sustainability performance amid evolving economic and industry dynamics. The Company will continue to move forward in building a solid foundation for sustainability performance to create long-term value for all stakeholders.

Atas Nama Direksi
On Behalf of the Board of Directors



Ronny Kurniawan

Direktur Utama
President Director

04

Tata Kelola Keberlanjutan

Sustainability Governance





Penanggung Jawab Penerapan Keuangan Berkelanjutan

The Accountable Party for Sustainable Finance Implementation

Dalam menjalankan kegiatan usaha di bidang jasa transportasi laut untuk pengangkutan komoditas, Trans Power Marine menjadikan prinsip Tata Kelola Perusahaan yang Baik atau *Good Corporate Governance* (GCG) sebagai bagian penting dari strategi dan operasional bisnisnya. Bagi Perseroan, kepatuhan terhadap GCG merupakan elemen strategis yang dapat mendukung terjaganya kinerja berkelanjutan serta membangun kepercayaan pemangku kepentingan. Melalui implementasi prinsip GCG yang komprehensif pada seluruh tingkatan organisasi, Perseroan berupaya menciptakan lingkungan kerja yang kondusif dan pertumbuhan yang konsisten untuk mewujudkan operasional yang akuntabel dan bernilai tambah sesuai visi dan misi Perseroan.

Trans Power Marine menerapkan tata kelola keberlanjutan sejalan dengan implementasi GCG di dalam organisasi yang merujuk pada 5 (lima) prinsip dasar GCG, antara lain:

1. Transparansi

Mengutamakan penyediaan pengungkapan informasi Perusahaan yang akurat, jelas, dan tepat waktu yang salah satunya terdapat pada laporan keuangan, laporan tahunan, dan hal-hal lain yang relevan.

2. Akuntabilitas

Memastikan bahwa semua keputusan dan tindakan Perusahaan dapat dipertanggungjawabkan kepada publik.

3. Pertanggungjawaban

Melaksanakan tanggung jawab atas segala keputusan dan tindakan Perusahaan dengan berlandaskan pada asas kepatuhan terhadap undang-undang yang berlaku.

4. Kemandirian

Menjalankan kegiatan Perusahaan secara mandiri, tanpa paksaan, atau tekanan dari pihak mana pun.

5. Kewajaran dan Kesetaraan

Bersikap adil dan setara dalam memenuhi hak-hak setiap pemangku kepentingan.

In conducting its business operations in the field of maritime transportation services for the shipment of commodities, Trans Power Marine incorporates the principles of Good Corporate Governance (GCG) as a vital component of its business strategy and operations. For the Company, compliance with GCG is a strategic element that supports sustainable performance and builds stakeholder trust. Through the comprehensive implementation of GCG principles at all organizational levels, the Company strives to create a conducive work environment and consistent growth to achieve accountable and value-added operations in line with the Company's vision and mission.

Trans Power Marine implements sustainable governance in line with the implementation of good corporate governance (GCG) within the organization, which is based on the five fundamental principles of GCG, namely:

1. Transparency

Uphold the provision of all Company's information including financial statements, annual reports, and other relevant matters accurately, clearly and punctually.

2. Accountability

Ensure that every decision and action of the Company can be accounted for to the public.

3. Responsibility

Be responsible for every decision and each as well as action of the Company grounded in compliance with the prevailing laws.

4. Independence

Perform all Company's activities independently without any coercion from any party.

5. Fairness and Equality

Be fair and equitable in exercising the rights of every stakeholder.

Struktur Tata Kelola Keberlanjutan

Perseroan memiliki struktur tata kelola keberlanjutan yang terdiri dari tiga organ utama untuk menunjang pelaksanaan penerapan Keuangan Berkelanjutan. Struktur ini telah sesuai dengan yang ditetapkan dalam Undang-Undang No. 40 Tahun 2007 tentang Perseroan Terbatas yang mencakup:

1. Rapat Umum Pemegang Saham (RUPS);
2. Dewan Komisaris; dan
3. Direksi.

Sustainability Governance Structure

The Company has a sustainability governance structure consisting of three main bodies to support the implementation of sustainable finance. This structure is in accordance with the provisions of Law No. 40 of 2007 on Limited Liability Companies, which includes:

1. General Meeting of Shareholders (GMS);
2. Board of Commissioners; and
3. Board of Directors.

Peningkatan Kompetensi Terkait Keuangan Berkelanjutan

Competency Development Related to Sustainable Finance

Selama tahun 2025, Perseroan belum melaksanakan program pengembangan kompetensi terkait keberlanjutan berupa pelatihan atau seminar dari internal maupun eksternal. Namun demikian, Perseroan tetap berkomitmen untuk mendorong penguatan pemahaman melalui integrasi prinsip keberlanjutan dalam aktivitas kerja sehari-hari serta pemantauan pada perkembangan praktik keberlanjutan sebagai landasan untuk peningkatan kapasitas internal di masa mendatang.

During 2025, the Company did not implement any sustainability-related competency development programs in the form of internal or external training or seminars. However, the Company remains committed to fostering a deeper understanding by integrating sustainability principles into daily work activities and monitoring the development of sustainability practices as a foundation for future internal capacity building.

Penilaian Risiko atas Penerapan Keuangan Berkelanjutan

Risk Assessment of Sustainable Finance Implementation

Upaya Perseroan dalam menjaga kelangsungan usaha sekaligus memaksimalkan implementasi keuangan berkelanjutan turut didukung dengan penilaian dan pengelolaan risiko usaha. Kedua inisiatif tersebut berperan membantu Perseroan mengawal pengambilan keputusan terkait kinerja agar tetap sejalan dengan prinsip keberlanjutan serta menjaga aset dan kelangsungan usaha. Perseroan melaksanakan penilaian dan pengelolaan risiko usaha tersebut melalui sistem manajemen risiko yang bertujuan untuk mengidentifikasi potensi risiko secara efektif.

The Company's efforts to ensure business continuity while maximizing the implementation of sustainable finance are further supported by business risk assessment and management. These two initiatives help the Company guide performance-related decision-making to ensure it remains aligned with sustainability principles and safeguards assets and business continuity. The Company carries out this business risk assessment and management through a risk management system designed to identify potential risks effectively.

Sistem manajemen risiko yang diterapkan Perseroan terdiri dari rangkaian tahapan yang sistematis dan berkesinambungan sebagai berikut:

The risk management system implemented by the Company consists of the following systematic and continuous series of steps:



Identifikasi Identification

Perseroan mengidentifikasi risiko-risiko yang berpotensi terjadi untuk menyesuaikan risiko yang dihadapi dengan penanganan yang perlu diterapkan di tahap selanjutnya. Dalam tahap ini, Perseroan juga melakukan antisipasi terhadap risiko-risiko tersebut.
The Company identifies potential risks, aiming to adjust them with the solution required to be implemented later. At this stage, the Company also anticipates these risks.



Pengawasan Supervision

Dengan melakukan pengawasan dan pengkajian terhadap dinamika industri, ekonomi, serta perkembangan usaha, Perseroan mampu mempersiapkan diri dalam menghadapi kehadiran risiko baru serta memiliki cadangan strategi yang memadai.
By monitoring and assessing the dynamics of the industry, economy, and business development, the Company can prepare itself to face the potential risks while developing adequate strategies.



Mitigasi Mitigation

Perseroan mempersiapkan langkah mitigasi yang tepat sesuai risiko yang telah teridentifikasi. Dengan hasil pengkajian risiko dari tahap identitas dan pengawasan, tahap mitigasi dapat terlaksana secara efektif.
The Company prepares appropriate mitigation measures according to the identified risks. The results of the risk assessment from the identification and monitoring stages allow the mitigation stage to be carried out effectively.

Profil Risiko

Risk Profile

Jenis Risiko Type of Risks	Penjelasan Risiko Risks Description	Langkah Mitigasi Mitigation Steps
Risiko Modal Capital Risk	Adanya risiko ketidakcukupan modal dalam menjalankan kegiatan usaha. Risk of inadequate capital when executing business activities.	Mitigasi dilakukan melalui pengawasan oleh Direksi dengan melakukan penilaian berkala atas kecukupan modal dan melakukan pemantauan pada struktur permodalan yang meliputi kas, setara kas, ekuitas, modal yang disetor penuh, dan saldo laba. Mitigation is carried out through supervision by the Board of Directors by conducting periodic assessments of capital adequacy and monitoring the capital structure, which includes cash, cash equivalents, equity, fully paid capital, and retained earnings.
Risiko Keuangan Financial Risk		
Risiko Tingkat Suku Bunga Interest Rate Risk	Risiko terkait dengan nilai wajar atau arus kas masa depan dari suatu instrumen keuangan yang bergerak secara fluktuatif karena perubahan suku bunga pasar. Hal ini akan memengaruhi pinjaman jangka pendek dan jangka panjang Perusahaan yang dikenakan suku bunga mengambang. Risk associated with a financial instrument's fluctuating fair value or future cash flows resulting from changes in market interest rates will impact the Company's short-term and long-term loans due to floating interest rates.	Secara intensif, Perseroan melakukan pemantauan atas fluktuasi suku bunga dan ekspektasi pasar. Hal ini dijalankan untuk mendukung Perseroan mengambil langkah-langkah strategis yang tepat dalam menghadapi dinamika pasar. The Company intensively monitors interest rate fluctuations and market expectations. This is done to support the Company in taking the right strategic steps in response to market dynamics.
Risiko Kredit Credit Risk	Risiko kas dan setara kas berasal dari penempatan rekening koran pada bank. Untuk membatasi risiko terkait hal tersebut, Perseroan membatasi investasi dana pada setiap bank. The risk associated with cash and cash equivalents arises from holding a checking account at the bank. To mitigate this risk, the Company restricts the amount it invests in each bank. Risiko terkait pelanggan yang tidak mampu memenuhi kewajibannya dalam melunasi kredit sehingga menghambat keberlanjutan usaha. Risks associated with customers who fail to meet their loan repayment obligations, which undermines the sustainability of the business.	Langkah mitigasi dijalankan dengan meminimalkan risiko konsentrasi kredit guna menghindari potensi kerugian akibat kebangkrutan bank lain. Selanjutnya, Direksi melakukan evaluasi atas pembatasan tersebut secara berkala setiap tahun. Mitigation measures are implemented by minimizing credit concentration risk to avoid potential losses due to the bankruptcy of other banks. Furthermore, the Board of Directors evaluates these restrictions periodically every year. Untuk mengatasi hal ini, Perseroan mengimplementasi kebijakan pembatasan agar saldo piutang terjaga di tingkat wajar. Di samping itu, Perseroan turut mengupayakan peningkatan selektivitas serta melakukan penerapan sistem akuisisi pelanggan yang lebih ketat. To address this issue, the Company has implemented policies to limit accounts receivable to a reasonable level. In addition, the Company is working to improve its selection criteria and has implemented a more rigorous customer-acquisition system.
Risiko Pasar Market Risk	Risiko pasar yang dihadapi Perseroan disebabkan oleh nilai wajar atau arus kas yang berubah secara drastis. Perubahan ini dipengaruhi oleh kenaikan atau penurunan nilai mata uang nonfungsional. Luasnya kegiatan usaha mengakibatkan Perseroan memiliki pendapatan dalam nilai mata uang yang berbeda-beda, khususnya Dolar AS dan Rupiah. Dengan demikian, nilai tukar pun turut memengaruhi keuntungan serta kerugian Perseroan. Significant changes to fair value or cash flows expose the Company to market risk. These alterations depend on fluctuations in the value of non-functional currency. Given the extent of its business operations, the Company deals in various currencies, primarily US dollars and Indonesian Rupiah. Consequently, the exchange rate influences the Company's profits and losses.	Perseroan beserta Entitas Anak menerapkan pemantauan intensif pada fluktuasi nilai tukar mata uang nonfungsional sebagai dasar penentuan waktu penukaran yang tepat dan menguntungkan. Dengan mempertimbangkan hasil pengawasan tersebut, Manajemen menilai bahwa transaksi forward/swap mata uang nonfungsional belum diperlukan. The Company and its Subsidiaries closely monitor fluctuations in non-functional currency exchange rates as a basis for determining the appropriate and most favorable timing for currency exchange. Based on the results of this monitoring, Management has determined that forward/swap transactions for non-functional currencies are not yet necessary.



Jenis Risiko Type of Risks	Penjelasan Risiko Risks Description	Langkah Mitigasi Mitigation Steps
Risiko Likuiditas Liquidity Risk	Risiko terkait ketidakmampuan Perusahaan dalam memenuhi kewajiban saat jatuh tempo tergolong ke dalam risiko likuiditas. Risks associated with the Company's inability to fulfill its obligations on the maturity date are categorized as liquidity risk.	Perseroan memantau arus kas secara intensif pada arus kas untuk memastikan adanya keseimbangan antara kas masuk (cash-in) dan kas keluar (cash-out). The Company closely monitors cash flow to ensure a balance between cash inflows and cash outflows.

Evaluasi Efektivitas Sistem Manajemen Risiko

Seiring dengan komitmen Perseroan untuk terus menghadirkan kinerja keberlanjutan dan menekan potensi risiko yang dapat menghambat usaha, Perseroan melakukan evaluasi atas efektivitas sistem manajemen risiko secara menyeluruh. Evaluasi ini dilakukan untuk memastikan implementasi telah berjalan dengan baik dan mendukung peningkatan kinerja Perseroan secara berkelanjutan. Berdasarkan hasil evaluasi, sistem manajemen risiko telah memiliki tingkat efektivitas yang memadai dalam mengendalikan risiko operasional dan strategis. Evaluasi juga menunjukkan bahwa mitigasi terlaksana sesuai rencana dan menunjang Perseroan menjaga kelangsungan usaha sekaligus memberikan nilai tambah yang berkelanjutan.

Pernyataan Direksi atas Kecukupan Sistem Manajemen Risiko

Dari hasil tinjauan atas hasil evaluasi, Direksi menilai bahwa perancangan dan penerapan sistem manajemen risiko di tahun 2025 telah berjalan secara memadai. Seluruh pelaksanaannya dipandang cukup untuk mengantisipasi dan memitigasi risiko yang berpotensi memengaruhi kinerja dan keberlangsungan usaha Perseroan. Direksi berkomitmen untuk terus mendorong adanya peningkatan dalam penerapan sistem manajemen risiko secara konsisten agar senantiasa relevan dengan kondisi dan perkembangan bisnis di masa depan.

Evaluation of Risk Management System Effectiveness

In line with the Company's commitment to consistently deliver sustainable performance and mitigate potential risks that could hinder its operations, the Company conducted a comprehensive evaluation of the effectiveness of its risk management system. This evaluation was carried out to ensure that the system is being implemented effectively and supports the Company's sustained performance improvement. Based on the evaluation results, the risk management system has demonstrated an adequate level of effectiveness in controlling operational and strategic risks. The evaluation also indicates that risk mitigation measures are being implemented as planned, supporting the Company in maintaining business continuity while delivering sustainable value.

Statement of the Board of Directors on the Risk Management System Adequacy

Based on a review of the evaluation results, the Board of Directors assesses that the design and implementation of the risk management system in 2025 have been adequate. The entire implementation is deemed sufficient to anticipate and mitigate risks that could potentially affect the Company's performance and business continuity. The Board of Directors is committed to continuously driving improvements in the consistent implementation of the risk management system to ensure it remains relevant to future business conditions and developments.

Hubungan dengan Pemangku Kepentingan

Relationship with Stakeholders

Bagi Perseroan, relasi yang selaras, positif, dan terbuka dengan para pemangku kepentingan memegang peranan penting dalam mendukung tujuan Perseroan memberikan nilai tambah melalui kehadiran operasional bisnisnya. Perseroan terus konsisten menempatkan pemangku kepentingan dalam hubungan sehat yang berlandaskan kepercayaan dan mengedepankan pemahaman serta pemenuhan kebutuhan dan harapan para pemangku kepentingan.

For the Company, harmonious, positive, and open relationships with stakeholders play a vital role in supporting the Company's goal of creating value through its business operations. The Company remains committed to fostering healthy relationships with stakeholders based on trust and prioritizes understanding and meeting their needs and expectations.

Perseroan telah mengidentifikasi dan memetakan pemangku kepentingan beserta dengan kebutuhan dan aspirasi masing-masing sebagai berikut:

The Company has identified and mapped its stakeholders, along with their respective needs and aspirations, as follows:

Pemangku Kepentingan Stakeholders	Metode Pendekatan Approach Method	Kepentingan Interest
Pemegang Saham Shareholders	<ul style="list-style-type: none"> Rapat Umum Pemegang Saham Laporan Tahunan dan Keberlanjutan General Meeting of Shareholders Annual and Sustainability Report 	<ul style="list-style-type: none"> Keberlanjutan investasi Pelaksanaan tata kelola yang baik Investment sustainability Good governance implementation
Pemerintah Government	<ul style="list-style-type: none"> Mengikuti perkembangan peraturan terbaru terkait kegiatan usaha Perseroan Penyampaian laporan berkala secara tepat waktu Keeping up with the latest regulatory developments related to the Company's business activities Submission of periodic reports in a timely manner 	<ul style="list-style-type: none"> Pemenuhan kewajiban berdasarkan peraturan Pengawasan terhadap pelaksanaan kegiatan usaha Perseroan Fulfillment of obligation under regulation Supervision of the implementation of the Company's business activities
Pelanggan Customer	<ul style="list-style-type: none"> Kunjungan berkala Penyampaian laporan berkala Regular visit Submission of periodic reports 	<ul style="list-style-type: none"> Evaluasi kinerja Perseroan dan memberikan solusi atas setiap kebutuhan Pelanggan Sebagai alat ukur pemenuhan layanan sebagaimana yang telah dijanjikan Evaluate the Company's performance and provide solutions for every customer's needs As a measure of service fulfillment as promised
Karyawan Employee	<ul style="list-style-type: none"> Evaluasi kinerja Promosi, kompensasi, dan benefit Pengembangan kompetensi Performance evaluation Promotion, compensation, and benefits Competency development 	<ul style="list-style-type: none"> Memberikan kesempatan kepada karyawan untuk melakukan introspeksi dan melakukan koreksi Memotivasi karyawan Peningkatan kesejahteraan karyawan Peningkatan kompetensi To provide opportunities for employees to introspect and make corrections Motivate employees Employee welfare improvement Competency improvement
Masyarakat Community	Sebagai pemasok-pemasok lokal di wilayah operasional As local suppliers in operational areas	Menjaga kestabilan di wilayah operasional To maintain stability in the operational area

Tantangan dalam Penerapan Keuangan Berkelanjutan

Challenges on Sustainable Finance Implementation

Proses penerapan keuangan berkelanjutan sepanjang tahun 2025 menemui sejumlah tantangan yang perlu ditangani strategi yang tepat. Berbagai tantangan tersebut berasal dari eksternal maupun internal dan dapat memengaruhi upaya Perseroan dalam mewujudkan kinerja bernilai tambah bagi seluruh pemangku kepentingan.

The implementation of sustainable finance throughout 2025 faces several challenges that require appropriate strategies to address. These challenges stem from both external and internal factors and may impact the Company's efforts to deliver value-added performance for all stakeholders.

Di tahun 2025, Perseroan menghadapi beberapa tantangan seperti:

In 2025, the Company faces several challenges, such as:

- Integrasi ESG dalam Operasional Armada dan Investasi Aset; dan
- Penyesuaian terhadap Regulasi dan Standar yang Terus Berkembang.

- Integration of ESG into Fleet Operations and Asset Investments; and
- Adaptation to Evolving Regulations and Standards.

05

Kinerja Keberlanjutan

Sustainability Performance

W <





Langkah Strategis TPM untuk Membangun Budaya Keberlanjutan

TPM menyadari peran besar dari budaya keberlanjutan dalam mewujudkan bisnis yang berorientasi pada nilai-nilai. Berlandaskan hal ini, Perseroan berkomitmen untuk menanamkan budaya keberlanjutan dan menjadikan inisiatif ini sebagai bagian dari strategi jangka panjang Perseroan. Secara berkesinambungan, budaya keberlanjutan ini dihadirkan Perseroan melalui berbagai praktik ramah lingkungan yang didukung oleh kebijakan yang mengedepankan keseimbangan aspek ekonomi, sosial, dan lingkungan.

Untuk menyukseskan langkah ini, Perseroan melibatkan peran aktif seluruh pihak internal melalui implementasi prinsip keberlanjutan dalam setiap kegiatan kerja sehari-hari di dalam Perseroan. Setiap individu diajak untuk berpartisipasi mendukung budaya keberlanjutan melalui sejumlah inisiatif, antara lain efisiensi penggunaan sumber daya seperti listrik dan air serta menjalankan inovasi berkelanjutan.

Sebagai salah satu bentuk penguatan komitmen tersebut, Perseroan menerbitkan Laporan Keberlanjutan Tahun Buku 2025 yang menjadi laporan keberlanjutan kelima Perseroan. Dengan adanya laporan ini, diharapkan Perseroan dapat mewujudkan transparansi kepada seluruh pemangku kepentingan atas kinerja dan inisiatif dalam mengelola aspek ekonomi, sosial, dan lingkungan secara berkelanjutan.

TPM's Strategic Steps to Nurture a Culture of Sustainability

TPM recognizes the significant role of a culture of sustainability in fostering a values-driven business. Based on this, the Company is committed to instilling a culture of sustainability and integrating this initiative into its long-term strategy. The Company consistently promotes this culture of sustainability through various environmentally friendly practices supported by policies that prioritize a balance between economic, social, and environmental aspects.

To ensure the success of this initiative, the Company actively involves all internal stakeholders by incorporating sustainability principles into every aspect of daily operations. Every employee is encouraged to participate in fostering a culture of sustainability through various initiatives, including the efficient use of resources such as electricity and water, as well as the implementation of sustainable innovations.

As part of reinforcement of that commitment, the Company has published its 2025 Sustainability Report, which marks the Company's fifth sustainability report. With this report, the Company aims to ensure transparency for all stakeholders regarding its performance and initiatives in managing economic, social, and environmental aspects sustainably.

Kinerja Ekonomi

Economic Performance

Pencapaian Kinerja Ekonomi TPM Tahun 2025

Di tahun 2025, Perseroan mampu tetap menjaga stabilitas kinerja dengan cukup baik di tengah dinamika pasar yang terjadi sepanjang tahun. Dari sisi pendapatan, Perseroan mencatatkan nilai sebesar USD113.413.229 di tahun 2025, hanya sedikit menurun dari USD119.076.001 yang dibukukan pada tahun 2024. Kendati menurun, Perseroan dapat terus berfokus menghadapi tantangan usaha sepanjang tahun buku dan memperkuat fondasi bisnis, efisiensi biaya, serta daya saing Perseroan.

Dari sisi kinerja operasional, tercatat adanya hasil yang positif di tahun 2025 seiring dengan peningkatan volume pengangkutan. Hingga akhir tahun 2025, volume total pengangkutan mengalami peningkatan sebesar 11,9% menjadi 31.203.390 ton dibandingkan volume tahun 2024 sebesar 27.896.597 ton.

Peran Nyata Perseroan dalam Mendorong Pertumbuhan Ekonomi

Perseroan terus memegang tanggung jawabnya untuk memberikan manfaat berkelanjutan dengan berperan aktif dalam perkembangan ekonomi nasional dan regional. Peran ini direalisasikan dalam inisiatif pembayaran pajak pemerintah, pembayaran upah karyawan tepat waktu sesuai regulasi, hingga prioritas terhadap pemasok-pemasok lokal untuk mendukung pertumbuhan ekonomi sekitar operasional.

Dari sisi pemenuhan kewajiban pajak pemerintah, Perseroan telah menjalankan tanggung jawab sesuai ketentuan dengan merealisasikan pembayaran pajak sebesar USD1.3juta di tahun 2025. Jumlah nilai pajak yang di realisasikan di tahun 2025 tercatat lebih rendah 5,3% dibandingkan dengan tahun 2024.

Perseroan juga memenuhi tanggung jawab ekonominya melalui distribusi dividen secara konsisten dengan tetap menyesuaikan pada kemampuan serta stabilitas keuangan. Pada tahun 2025, komitmen ini tercapai dengan pembagian dividen tunai yang telah ditetapkan dalam RUPS Tahunan pada tanggal 30 April 2025.

TPM Economic Performance Achievements in 2025

In 2025, the Company was able to maintain relatively stable performance amid market fluctuations throughout the year. In terms of revenue, the Company recorded USD113,413,229 in 2025, a slight decrease from the USD119,076,001 recorded in 2024. Despite this decline, the Company was able to continue focusing on addressing business challenges throughout the fiscal year and strengthening its business foundation, cost efficiency, and competitiveness.

In terms of operational performance, positive results were recorded in 2025 in line with an increase in cargo volume. By the end of 2025, total cargo volume had increased by 11.9% to 31,203,390 tons, compared to 27,896,597 tons in 2024.

The Company's Active Participation in Driving Economic Growth

The Company remains committed to its responsibility to deliver sustainable benefits by playing an active role in national and regional economic development. This commitment is demonstrated through initiatives such as timely payment of taxes to the government, on-time payment of employee wages in accordance with regulations, and prioritizing local suppliers to support economic growth in the communities surrounding our operations.

In terms of fulfilling its tax obligations to the government, the Company has discharged its responsibilities in accordance with the regulations by paying USD1.3 million in taxes in 2025. The total tax paid in 2025 was 5.3% lower than in 2024.

The Company also fulfills its economic responsibilities through consistent dividend distributions, while remaining mindful of its financial capacity and stability. In 2025, this commitment was fulfilled through a cash dividend distribution approved at the Annual General Meeting of Shareholders on April 30, 2025.



Perbandingan Target dan Pencapaian Kinerja Ekonomi Tahun 2025

Comparison of Targets and Achievements of Economic Performance in 2025

Dalam Dolar AS, kecuali dinyatakan lain
In US Dollar, unless stated otherwise

Keterangan Description	Target Target	Realisasi Realization	Pencapaian Achievement
Pendapatan Usaha Revenues	128.000.000	113.413.229	88,6%
Penghasilan Komprehensif Tahun Berjalan Comprehensive Income for The Year	34.375.000	19.333.947	56,2%
Jumlah Aset Total Assets	268.900.000	285.672.295	106,2%
Jumlah Liabilitas Total Liabilities	110.100.000	135.718.810	123,3%
Jumlah Ekuitas Total Equity	158.800.000	149.953.485	94,4%

Perbandingan Target dan Pencapaian Kinerja Ekonomi yang Sejalan dengan Keuangan Berkelanjutan

Comparison of Targets and Achievements of Economic Performance in Line with Sustainable Finance

Target Perseroan untuk memanfaatkan kendaraan ramah lingkungan dalam pelaksanaan operasional sehari-hari dipenuhi secara bertahap pada tahun 2025.

The Company's goal of utilizing environmentally friendly vehicles in its day-to-day operations has been achieved partially in 2025.

Perseroan pada tahun 2025 telah memiliki kendaraan ramah lingkungan sebanyak 4 (empat) unit yang terdiri dari jenis kendaraan berbasis listrik.

By 2025, the Company operate 4 (four) environmentally friendly vehicle, consisting of models such as electric vehicle.

Kinerja Lingkungan

Environmental Performance



Aspek Umum | General Aspect

Kebijakan Terkait Lingkungan

Perseroan menempatkan pelestarian lingkungan sebagai bagian dari komitmen dalam hal keberlanjutan dengan menjalankan praktik bisnis secara bertanggung jawab. Perseroan juga secara konsisten meminimalkan potensi dampak negatif pada lingkungan dari kegiatan operasional melalui inisiatif efisiensi energi, pengelolaan limbah, hingga kontribusi aktif dalam kegiatan pelestarian lingkungan. Inisiatif ini didukung dengan pelaksanaan kebijakan internal yang berfokus pada pencegahan dampak lingkungan dan pengelolaan energi secara efisien.

Beberapa kebijakan yang telah diterapkan antara lain sebagai berikut:

1. Penggunaan material dan energi ramah lingkungan;
2. Sistem Pengolahan Limbah; dan
3. Mekanisme pengaduan dan penanganan masalah lingkungan.

Biaya Lingkungan Hidup

Sampai dengan saat ini, Perseroan belum menyusun anggaran secara khusus untuk kegiatan lingkungan. Kendati demikian, komitmen terhadap kelestarian lingkungan tetap diwujudkan melalui pemanfaatan sumber daya yang efisien dan pelaksanaan operasional yang minim dampak.



Aspek Material | Material Aspect

Langkah Perseroan dalam mendukung keberlanjutan dilaksanakan dengan pemanfaatan material secara efisien dan bertanggung jawab, salah satunya melalui pengurangan botol kemasan sekali pakai untuk meminimalkan dampak limbah plastik. Selain itu, Perseroan juga mendorong partisipasi aktif karyawan untuk mengedepankan efisiensi kertas dengan praktik daur ulang kertas dan optimalisasi penggunaan kertas dalam kegiatan operasional harian.

Environment-related Policies

The Company places environmental conservation as an integral part of its commitment to sustainability by conducting business responsibly. The Company also consistently minimizes the potential negative environmental impacts of its operations through initiatives ranging from energy efficiency and waste management to active participation in environmental conservation activities. These initiatives are supported by the implementation of internal policies focused on preventing environmental impacts and managing energy efficiently.

Some of the policies that have been implemented include the following:

1. Use of environmentally friendly materials and energy;
2. Waste treatment systems; and
3. Mechanisms for reporting and addressing environmental issues.

Environmental Costs

To date, the Company has not established a specific budget for environmental activities. Nevertheless, its commitment to environmental sustainability is demonstrated through the efficient use of resources and the implementation of operations with minimal environmental impact.

The Company's efforts to support sustainability are carried out through the efficient and responsible use of materials, including the reduction of single-use plastic bottles to minimize the impact of plastic waste. In addition, the Company also encourages active employee participation in promoting paper efficiency through paper recycling practices and the optimization of paper use in daily operations.



Aspek Energi | Energy Aspect

Dalam rangka memperkuat praktik operasional yang berlandaskan keberlanjutan, Perseroan mengoptimalkan pemanfaatan energi melalui efisiensi konsumsi energi secara terukur dengan memastikan efektivitas dan produktivitas tetap terjaga. Inisiatif yang telah terlaksana mencakup penggunaan lampu LED hemat energi, pemadaman lampu dan AC di luar jam operasional, serta penyelenggaraan sosialisasi internal terkait penghematan air, listrik, dan kertas.

Di samping berfokus pada efisiensi energi di dalam kegiatan perkantoran, Perseroan juga memprioritaskan efisiensi energi pada operasionalisasi kapal. Upaya tersebut mencakup antara lain pemantauan bahan bakar dengan alat *fuel monitoring system*, pemberian insentif bagi awak kapal yang mencapai penghematan, evaluasi harian pemakaian bahan bakar, serta pengawasan jam operasi mesin kapal secara terukur guna memastikan pencapaian target.

Jenis sumber daya energi yang dimanfaatkan Perseroan untuk menunjang operasional selama tahun 2025 terdiri dari:

1. Listrik, digunakan untuk mendukung kegiatan operasional di kantor dan di atas kapal.
2. Oli hidrolik dan oli pelumas, digunakan untuk mendukung kegiatan di atas kapal.
3. Bahan bakar solar sebagai bahan bakar semua armada kapal TPM dan tidak dapat didaur ulang.

Penggunaan energi Perseroan dalam dua tahun terakhir terangkum dalam tabel berikut:

Keterangan Description	Satuan Unit	2025	2024
BBM Fuel	Liter	17.700.000	16.500.000
	Gigajoules	605.340	564.300
Listrik Electricity	kWh	145.700	140.756,18
	Gigajoules	524,520	506,722
Jumlah Konsumsi Energi Total Energy Consumption	Gigajoules	605.865	564.807
Laba Sebelum Beban Pajak Final Profit Before Final Tax Expense	Dollar AS	21.314.157	34.157.847
Intensitas Energi Energy Intensity	Gigajoules/Dollar AS	0,028	0,017

To strengthen operational practices grounded in sustainability, the Company optimizes energy use through measurable energy-efficiency measures while ensuring effectiveness and productivity are maintained. Initiatives that have been implemented include the use of energy-efficient LED lights, turning off lights and air conditioning outside of operating hours, and conducting internal awareness campaigns regarding water, electricity, and paper conservation.

In addition to focusing on energy efficiency in office operations, the Company also prioritizes energy efficiency in vessel operations. These efforts include, among other things, fuel monitoring using a fuel monitoring system, providing incentives to crew members who achieve fuel savings, conducting daily evaluations of fuel consumption, and closely monitoring vessel engine operating hours to ensure that targets are met.

The types of energy resources utilized by the Company to support its operations during 2025 include:

1. Electricity, used to support operational activities in the office and on board ships.
2. Hydraulic oil and lubricating oil, used to support activities on board ships.
3. Diesel fuel, used to power the entire TPM fleet and cannot be recycled.

The Company's energy consumption over the past two years is summarized in the following table:



Aspek Air | Water Aspect

Sebagai bagian dari pengurangan dampak lingkungan, Perseroan berupaya menekan produksi volume air hangat dari sistem pendinginan mesin yang akan dibuang di saluran air. Sebelum dilakukan pembuangan, Perseroan menyaring terlebih dahulu air hangat yang timbul sampai memenuhi standar ketentuan untuk memastikan tidak adanya dampak negatif bagi lingkungan.

Perseroan menyadari peran besar air bersih dalam mendukung operasional kapal, sehingga Perseroan memastikan setiap armada kapal telah memiliki air bersih secara memadai serta mendorong setiap awak kapal untuk menggunakan air secara bijak dan efisien. Perseroan menggunakan air yang dipasok oleh Perusahaan Air Minum (PAM).

Selama dua tahun terakhir, penggunaan air secara konsisten mengalami penurunan sebagai wujud penggunaan air yang semakin bertanggung jawab, sebagaimana tercermin dalam tabel berikut:

As part of its efforts to reduce its environmental impact, the Company works to minimize the volume of warm water generated by its engine cooling systems that is discharged into waterways. Before discharge, the Company filters the warm water to ensure it meets regulatory standards and poses no negative impact on the environment.

The Company recognizes the critical role of clean water in supporting vessel operations; therefore, the Company ensures that every vessel in its fleet has an adequate supply of clean water and encourages all crew members to use water wisely and efficiently. The Company uses water supplied by the Public Water Utility (PAM).

Over the past two years, water usage has consistently declined, reflecting a trend toward more responsible water use, as shown in the following table:

Keterangan Description	Satuan Unit	2025	2024
Air Water	M ³	5.180	5.083



Aspek Keanekaragaman Hayati | Biodiversity Aspect

Perseroan menjalankan kegiatan usahanya dengan senantiasa menerapkan standar keselamatan kerja dengan sasaran *zero accident* serta mewujudkan pengelolaan operasional yang tidak menimbulkan dampak negatif terhadap ekosistem dan keanekaragaman hayati.

Selama tahun 2025, tidak terdapat aktivitas operasional yang menimbulkan dampak negatif pada keanekaragaman hayati. Selain itu, aktivitas operasional Perseroan tidak dijalankan di daerah atau di dekat daerah dengan keanekaragaman hayati, sehingga Perseroan tidak memiliki usaha konservasi khusus.

The Company conducts its business operations by consistently adhering to occupational safety standards with a goal of zero accidents and by ensuring that its operations do not have a negative impact on the ecosystem and biodiversity.

During 2025, there were no operational activities that had a negative impact on biodiversity. Furthermore, the Company's operational activities are not conducted in or near areas with high biodiversity, so the Company does not have any specific conservation initiatives.



Aspek Emisi | Emission Aspect

Sebagai entitas usaha, Perseroan ikut berperan mendukung inisiatif Pemerintah dalam pengendalian emisi Gas Rumah Kaca (GRK) melalui implementasi praktik keberlanjutan dan efisiensi aktivitas operasional. Beberapa di antaranya termasuk penggunaan *fuel monitoring system*, efisiensi bahan bakar untuk kapal, hingga perawatan berkala pada mesin untuk menjaga performa tetap optimal dan mendukung efisiensi konsumsi bahan bakar.

Di tahun 2025, Perseroan belum melakukan perhitungan emisi dari seluruh kegiatan operasional yang dijalankan. Ke depannya, Perseroan berkomitmen akan mengupayakan perhitungan emisi secara menyeluruh guna mendukung penyusunan laporan keberlanjutan yang lebih komprehensif dan informatif.

As a business entity, the Company plays a role in supporting the Government's initiatives to control greenhouse gas (GHG) emissions through the implementation of sustainable practices and operational efficiency measures. These include the use of a fuel monitoring system, vessel fuel efficiency, and regular engine maintenance to ensure optimal performance and support fuel efficiency.

In 2025, the Company has not calculated emissions from all operational activities. In the future, the Company is committed to pursuing a comprehensive emission calculation to support the preparation of a more comprehensive and informative sustainability report.



Aspek Limbah | Waste Aspect

Limbah yang dihasilkan Perseroan dari kegiatan operasional di armada kapal pengangkut atau kantor administrasi terbatas pada kategori Non-B3 dalam bentuk sampah dapur. Dalam pengelolaan dan pembuangan limbah ini, Perseroan bekerja sama dengan pihak ketiga berpengalaman yang bergerak di bidang pengelolaan sampah dan limbah.

Informasi mengenai limbah yang dihasilkan Perseroan adalah sebagai berikut:

Keterangan Description	Satuan Unit	2025
Limbah Waste	Kg	2.059

The waste generated by the Company from its operational activities on its fleet of cargo ships or at its administrative offices is limited to non-hazardous waste in the form of kitchen waste. In managing and disposing of this waste, the Company collaborates with experienced third-party waste management specialists.

Information regarding the waste generated by the Company is as follows:

Selama tahun 2025, Perseroan mampu menjaga komitmennya untuk mewujudkan praktik bisnis minim dampak lingkungan dengan mencatat tidak adanya tumpahan bahan bakar maupun limbah dari aktivitas operasional.

Throughout 2025, the Company was able to uphold its commitment to implementing business practices with minimal environmental impact, recording zero fuel spills or waste from its operational activities.



Aspek Pengaduan terkait Lingkungan Hidup | Environmental Complaint Aspect

Selama tahun 2025, Perseroan tidak menemukan adanya keluhan atau pengaduan yang disampaikan masyarakat sekitar terkait dampak lingkungan dari operasional Perseroan. Hal ini mencerminkan tanggung jawab Perseroan dalam menghadirkan bisnis yang bertanggung jawab terhadap lingkungan dan masyarakat.

During 2025, the Company received no complaints or reports from the local community regarding the environmental impact of its operations. This reflects the Company's commitment to conducting business in a manner that is responsible toward the environment and the community.

Kinerja Sosial Social Performance

Tanggung Jawab Perseroan dalam Memberikan Layanan Setara bagi Seluruh Pelanggan

Perseroan memastikan kegiatan usaha senantiasa dijalankan berlandaskan etika, profesionalisme, dan transparansi, sehingga seluruh pelanggan dapat memperoleh akses layanan secara adil, setara, inklusif, dan konsisten. Untuk menghadirkan layanan berkualitas di bidang jasa transportasi pengangkutan, Perseroan secara berkelanjutan mengembangkan layanannya guna mengakomodasi beragam kebutuhan pelanggan dari berbagai kalangan.

Dalam mendukung transparansi dan kepercayaan pelanggan, Perseroan juga memastikan seluruh informasi mengenai layanan kapal yang disampaikan kepada pelanggan bersifat akurat, jelas, dan dapat dipertanggungjawabkan. Dengan demikian, pelanggan dapat mengambil keputusan dengan tepat mengenai layanan angkutan kapal yang dibutuhkan.

The Company's Responsibility in Providing Equal Services to All Customers

The Company ensures that its business operations are always conducted with integrity, professionalism, and transparency, so that all customers can access services in a fair, equitable, inclusive, and consistent manner. To provide high-quality services in the transportation sector, the Company continuously develops its services to accommodate the diverse needs of customers from all walks of life.

To promote transparency and build customer trust, the Company also ensures that all information regarding shipping services provided to customers is accurate, clear, and reliable. As a result, customers can make informed decisions about the shipping services they need.



Aspek Ketenagakerjaan | Equal Employment Opportunities

Kesetaraan Kesempatan Kerja

Prinsip kesetaraan kesempatan kerja senantiasa dijunjung tinggi oleh Perseroan sebagai bagian dari komitmen terhadap praktik bisnis yang adil dan inklusif. Perseroan memastikan aspek ketenagakerjaan dijalankan dengan

Equal Employment Opportunities

The Company consistently upholds the principle of equal employment opportunity as part of its commitment to fair and inclusive business practices. The Company ensures that all employment-related matters are conducted in



etika dan nilai positif, termasuk dalam hal pemberian kesempatan kerja dan pengembangan karier bagi setiap karyawan tanpa membedakan latar belakang seperti usia maupun gender.

Implementasi kesetaraan ini sudah dijalankan sejak tahap rekrutmen dengan memastikan adanya kesempatan yang adil bagi seluruh calon karyawan. Proses seleksi dan penetapan pun dilakukan secara objektif berdasarkan kebutuhan jabatan serta kompetensi, keahlian, dan pengalaman yang relevan.

Pencegahan Tenaga Kerja Anak dan Tenaga Kerja Paksa

Perseroan memegang teguh komitmen untuk mencegah praktik tenaga kerja anak dan tenaga kerja paksa dalam seluruh aktivitas operasionalnya. Komitmen ini direalisasikan melalui penerapan kebijakan ketenagakerjaan di dalam Perseroan yang sejalan dengan peraturan perundang-undangan yang berlaku serta standar hak asasi manusia yang diakui secara internasional.

Pencegahan tenaga kerja anak sudah diterapkan mulai dari proses rekrutmen dengan memastikan seluruh calon karyawan telah memenuhi batas usia minimum yang ditetapkan regulasi. Proses verifikasi dilaksanakan secara ketat dan cermat melalui pemeriksaan dokumen identitas resmi.

Sementara pada upaya preventif untuk tenaga kerja paksa, Perseroan memeriksa dan menjamin hubungan kerja dengan seluruh karyawan didasarkan pada prinsip kerja tanpa unsur paksaan maupun tekanan. Proses kontrak kerja juga dilakukan secara transparan berdasarkan perjanjian kerja yang sah. Selain dengan karyawan, Perseroan juga mengawasi pelaksanaan mekanisme kerja sama dengan mitra dan pemangku kepentingan untuk menjamin seluruh tenaga kerja yang terlibat telah memiliki kelayakan kerja.

Di tahun 2025, komitmen ini telah terpenuhi sebagaimana ditunjukkan tidak ada tenaga kerja anak dan tenaga kerja paksa dalam operasional Perseroan.

Upah Minimum Regional

Dalam mendukung kesejahteraan dan keadilan bagi seluruh karyawan, Perseroan menerapkan kebijakan gaji secara layak dan sesuai dengan mengacu pada ketentuan mengenai Upah Minimum Regional dan standar industri sejenis. Hal ini dijalankan dengan komitmen penuh oleh Perseroan sebagai bentuk kepatuhan pada regulasi, apresiasi atas kerja karyawan, serta wujud tanggung jawab Perseroan dalam menjaga kesejahteraan dan keberlanjutan tenaga kerja.

accordance with ethical standards and positive values, including the provision of employment opportunities and career development for every employee without discrimination based on background, such as age or gender.

This equality implementation has been in place since the recruitment stage, ensuring fair opportunities for all job applicants. The selection and hiring processes are conducted objectively based on job requirements as well as relevant competencies, skills, and experience.

Prevention of Child and Forced Labor

The Company remains firmly committed to preventing child labor and forced labor in all of its operations. This commitment is realized through the implementation of labor policies within the Company that align with applicable laws and regulations, as well as internationally recognized human rights standards.

Measures to prevent child labor are implemented starting from the recruitment process by ensuring that all prospective employees meet the minimum age requirement set by regulations. The verification process is conducted strictly and meticulously through the examination of official identification documents.

As part of its preventive measures against forced labor, the Company reviews and ensures that employment relationships with all employees are based on the principle of work free from coercion or pressure. The employment contract process is also conducted transparently in accordance with valid employment agreements. In addition to its employees, the Company also monitors the implementation of cooperation mechanisms with partners and stakeholders to ensure that all workers involved are eligible for employment.

By 2025, this commitment had been fulfilled, as evidenced by the absence of child labor and forced labor in the Company's operations.

Regional Minimum Wage

To promote the well-being and fairness for all employees, the Company implements a fair and appropriate compensation policy in accordance with regulations regarding the Regional Minimum Wage and industry standards. The Company carries out this policy with full commitment as a form of regulatory compliance, recognition of employee contributions, and a demonstration of the Company's responsibility to safeguard the well-being and sustainability of its workforce.

Perseroan terus memastikan sistem kompensasi tersebut dijalankan secara proporsional dan berdaya saing dengan tetap mempertimbangkan peran serta capaian kinerja setiap karyawan. Pada tahun 2025, Perseroan telah memenuhi tanggung jawab ini dengan memberikan remunerasi sesuai ketentuan Upah Minimum Regional (UMR) dari pemerintah.

Upaya Menghadirkan Lingkungan Kerja Layak dan Aman

Sepanjang menjalankan kegiatan usahanya dalam menyediakan jasa angkutan kapal, Perseroan menempatkan keselamatan dan kelayakan lingkungan kerja sebagai prioritas utama. Perseroan senantiasa menerapkan standar Keselamatan dan Kesehatan Kerja (K3) secara ketat dengan kebijakan perlindungan lingkungan yang menyeluruh, baik di atas kapal maupun di area pendukung operasional di darat sehingga dapat mendukung performa optimal seluruh karyawan.

Beberapa upaya yang telah dilakukan Perseroan dalam menghadirkan lingkungan kerja layak dan aman antara lain penerapan standar kerja yang aman, sehat, dan ramah lingkungan untuk operasi kapal dan lokasi kerja lainnya; penyediaan kebijakan perlindungan pekerja dari berbagai bahaya yang teridentifikasi; serta secara konsisten terus meningkatkan keterampilan manajemen keselamatan kapal dan kantor disertai optimalisasi kesiapsiagaan dalam menghadapi kondisi darurat pada aspek keselamatan, kesehatan kerja, dan perlindungan lingkungan. Guna memaksimalkan pelaksanaannya, Perseroan mendorong partisipasi aktif seluruh karyawan dalam membangun budaya kerja yang aman, sehat, dan berwawasan lingkungan; berperan aktif dalam mengidentifikasi potensi bahaya; sigap melakukan langkah pencegahan atau perbaikan; serta terlibat dalam pelatihan personel laut dan darat.

Tanggung jawab dalam menempatkan aspek kesehatan dan keselamatan kerja sebagai prioritas utama organisasi diwujudkan melalui penerapan prosedur Kesehatan dan Keselamatan Kerja (K3) yang rinci, terstruktur, dan komprehensif. Penyusunan prosedur ini berpedoman pada ketentuan yang berlaku, antara lain:

1. Undang-Undang No. 01 tahun 1970 tentang Keselamatan Kerja.
2. Undang-Undang No. 13 tahun 2003 tentang Ketenagakerjaan.
3. Peraturan Pemerintah No. 7 tahun 2000 tentang Kepelautan.
4. Peraturan Menteri Perhubungan No.26 Tahun 2022 Tentang Pengawakan Kapal Niaga.
5. International Safety Management Code tentang Sistem Keselamatan Perkapalan.

The Company continues to ensure that its compensation system is implemented fairly and competitively, while taking into account each employee's role and performance. In 2025, the Company fulfilled this responsibility by providing compensation in accordance with the government's Regional Minimum Wage (UMR) regulations.

Efforts to Provide a Decent and Safe Working Environment

Throughout its business operations in providing shipping services, the Company places safety and a healthy work environment as its top priorities. The Company consistently enforces strict Occupational Safety and Health (OSH) standards alongside comprehensive environmental protection policies, both onboard vessels and in onshore operational support areas, thereby supporting the optimal performance of all employees.

Some of the efforts the Company has undertaken to provide a decent and safe work environment include the implementation of safe, healthy, and environmentally friendly work standards for vessel operations and other work sites; the establishment of policies to protect workers from various identified hazards; and the consistent improvement of safety management skills for vessels and offices, along with the optimization of preparedness to address emergency situations related to safety, occupational health, and environmental protection. To maximize implementation, the Company encourages the active participation of all employees in building a safe, healthy, and environmentally conscious work culture; taking an active role in identifying potential hazards; promptly taking preventive or corrective measures; and participating in training for both seagoing and shore-based personnel.

The commitment to prioritizing occupational health and safety as the organization's top priority is demonstrated through the implementation of detailed, structured, and comprehensive Occupational Health and Safety (OHS) procedures. These procedures are developed in accordance with applicable regulations, including:

1. Law no. 01 of 1970 on Occupational Safety.
2. Law no. 13 of 2003 on Manpower.
3. Government Regulation no. 7 of 2000 on Marine Affairs.
4. Minister of Transportation Regulation No. 26 of 2022 concerning Manning of Commercial Vessels.
5. International Safety Management Code on Marine Safety System.



Prosedur ini dirangkum dalam Manual Sistem Manajemen Keselamatan (ISM-Manual) yang mencakup:

1. Kebijakan TPM
 - a. Komitmen pelaksanaan K3 dengan target *zero incident*.
 - b. Kebijakan lingkungan.
 - c. Kebijakan pelarangan penyalahgunaan obat-obat narkotika, minuman keras yang mengganggu konsentrasi kerja dan berjudi.
2. Prosedur Manajemen Keselamatan Kapal
 - a. Keamanan prosedur kerja.
 - b. Pengenalan dan perawatan penggunaan peralatan yang baik.
 - c. Prosedur pengoperasian kapal.
 - d. Prosedur pelatihan.
 - e. Prosedur menghadapi keadaan darurat.
 - f. Prosedur pengendalian ketidaksesuaian.

Di samping melalui implementasi sistem dan prosedur, Perseroan turut memperkuat kesehatan dan keselamatan karyawan melalui penyediaan lingkungan kerja yang sehat dan aman serta terkendali dari potensi gangguan kesehatan maupun risiko cedera akibat pekerjaan. Perseroan juga memberikan fasilitas kesehatan dan program asuransi bagi seluruh karyawan untuk menunjang tujuan Perseroan menciptakan lingkungan kerja yang kondusif.

Pengembangan Kompetensi Karyawan

Bagi Perseroan, pengembangan kompetensi karyawan menjadi investasi strategis yang dapat mendukung pertumbuhan usaha yang berkelanjutan. Untuk itu, Perseroan secara konsisten mengikutsertakan karyawan dalam program pelatihan, sertifikasi, hingga peningkatan keterampilan.

Pelatihan dan pendidikan yang diselenggarakan sebagai bentuk pengembangan kompetensi karyawan di tahun 2025 terangkum dalam tabel berikut:

These procedures are outlined in the Safety Management System Manual (ISM Manual), which includes:

- TPM Policy
Commitment to implement OHS with zero incident target.
Environmental policy.
Policy prohibiting the abuse of narcotic drugs, alcoholic beverages that interfere with concentration at work and gambling.
- Ship Safety Management Procedure
Safety of work procedures.
Introduction and maintenance of proper use of equipment.
Vessel operating procedure.
Training procedure.
Procedure for dealing with emergencies.
Non-conformance control procedure.

In addition to implementing systems and procedures, the Company also promotes employee health and safety by providing a healthy and safe work environment that is free from potential health hazards and work-related injury risks. The Company also provides health benefits and insurance programs for all employees to support its goal of creating a conducive work environment.

Employee Competency Development

For the Company, developing employee competencies is a strategic investment that supports sustainable business growth. To that end, the Company consistently involves employees in training programs, certification initiatives, and skill-building activities.

The training and education programs organized to develop employee competencies in 2025 are summarized in the following table:

Jenis Pelatihan Training Type	Nama/Tujuan Pelatihan Training Title/Purpose	Jumlah Peserta Total/Participants
ISO 9001	Membekali peserta dengan pemahaman, keterampilan dan kompetensi untuk membangun, menerapkan serta memelihara sistem manajemen mutu yang efektif sesuai standar internasional. To equip participants with the knowledge, skills and competencies to establish, implement and maintain an effective quality management system in accordance with international standards.	14

Untuk menunjang pelaksanaan program pengembangan kompetensi ini, Perseroan mengeluarkan anggaran biaya sebesar Rp69.975.000.

To support the implementation of this competency development program, the Company has allocated a budget of Rp69,975,000.



Aspek Masyarakat | Community Aspect

Sebagai bagian dari komitmen terhadap pembangunan berkelanjutan sekaligus tanggung jawab kepada masyarakat yang ikut berperan dalam mendukung keberlangsungan usaha, TPM secara konsisten menjalankan berbagai inisiatif yang berfokus pada pemberian manfaat bagi masyarakat. Beberapa di antaranya seperti mengutamakan masyarakat setempat untuk mengisi posisi di area operasional serta menerapkan prinsip kesetaraan dan proses seleksi yang profesional serta non-diskriminatif. Melalui inisiatif ini, Perseroan berupaya memberdayakan potensi masyarakat sekaligus membina hubungan selaras dan harmonis dengan komunitas sekitar.

Upaya lainnya yang telah dilakukan Perseroan adalah memberdayakan masyarakat sekitar dalam penyediaan kebutuhan bahan makanan serta suplai air bersih untuk mendukung operasional armada Perseroan. Dengan adanya program ini, diharapkan Perseroan dapat ikut berkontribusi mendorong peningkatan ekonomi dan kesejahteraan masyarakat.

Perseroan juga mewujudkan kepedulian dan tanggung jawab sosial kepada masyarakat melalui pelaksanaan program Tanggung Jawab Sosial Perusahaan atau *Corporate Social Responsibility*, yang bertujuan mendukung peningkatan kualitas hidup masyarakat dari berbagai aspek. Di tahun 2025, Perseroan telah menyelenggarakan program CSR sebagai berikut:

Program/Kegiatan Program/Activity	Lokasi Location	Waktu Pelaksanaan Implementation Time
Qurban	Kalimantan	Hari Raya Idul Adha Eid al-Adha Day

Perseroan pun terus memastikan seluruh kegiatan operasional terlaksana dengan memperhatikan kenyamanan serta kepentingan masyarakat sekitar. Hal ini terlihat dari tidak adanya keluhan maupun pengaduan dari masyarakat terkait aktivitas operasional Perseroan sepanjang tahun 2025.

As part of its commitment to sustainable development and its responsibility to the communities that play a role in supporting the Company's operations, TPM consistently implements various initiatives focused on providing benefits to the community. These include prioritizing local residents for positions in operational areas and applying principles of equality through professional and non-discriminatory selection processes. Through these initiatives, the Company seeks to empower the community while fostering harmonious and positive relationships with surrounding communities.

Another initiative undertaken by the Company is to empower local communities by sourcing food supplies and clean water to support the Company's fleet operations. Through this program, the Company hopes to contribute to boosting the local economy and improving community well-being.

The Company also demonstrates its commitment to social responsibility toward the community through the implementation of its Corporate Social Responsibility (CSR) programs, which aim to improve the quality of life for the community from various aspects. In 2025, the Company implemented the following CSR programs:

The Company also continues to ensure that all operational activities are carried out with due regard for the comfort and interests of the surrounding community. This is evidenced by the absence of any complaints or grievances from the community regarding the Company's operational activities throughout 2025.



Tanggung Jawab Pengembangan Jasa Berkelanjutan

Perseroan menempatkan pelanggan sebagai mitra utama dalam menjalankan kegiatan usaha, sehingga kepercayaan dan kepuasan pelanggan adalah hal penting yang harus senantiasa dijaga. Untuk itu, Perseroan mengedepankan layanan terbaik dengan operasional berkualitas, pelayanan profesional, dan armada andal bagi seluruh pelanggan.

Bagi Perseroan, memberikan layanan terbaik bagi pelanggan termasuk dengan mengutamakan keamanan dalam setiap proses kerja. Hal ini dihadirkan melalui penerapan standar dan kondisi kapal yang memadai dan layak jalan. Untuk menjamin kelancaran operasional dan keamanan perjalanan, Perseroan secara konsisten menjaga kondisi kapal tetap optimal guna menekan risiko gangguan seperti keterlambatan pengiriman, kecelakaan, kebocoran bahan bakar, maupun kerusakan muatan. Kondisi prima kapal dijaga Perseroan melalui perawatan rutin bulanan dan tahunan, serta perawatan menyeluruh melalui *docking* setiap 2 dan 5 tahun.

Untuk memperkuat komitmen dalam memberikan pengalaman terbaik sekaligus menjaga kepercayaan pelanggan, Perseroan telah memiliki *vessel tracking system* untuk meninjau status pemeriksaan dengan mudah dan membantu Perseroan memperoleh informasi posisi armada secara *real time* dan akurat. Teknologi ini memfasilitasi kebutuhan pelanggan atas informasi status pengiriman sehingga kepercayaan dan kepuasan pelanggan dapat terus terjaga baik.

Jika pelanggan membutuhkan bantuan maupun informasi terkait layanan, Perseroan telah menyediakan saluran komunikasi 24 jam dalam berbagai jenis kanal. Sarana ini menjadi bagian dari komitmen layanan Perseroan untuk memastikan pelanggan dapat memperoleh pengalaman terbaik agar kebutuhan dapat terpenuhi secara optimal.

Selama tahun 2025, komitmen Perseroan untuk memberikan pelayanan terbaik melalui jasa yang berkualitas telah tercapai dengan tidak adanya dampak negatif yang dihasilkan oleh layanan Perseroan bagi pelanggan.

Perseroan pun memahami bahwa untuk terus memperkuat keunggulan serta meraih keberlanjutan usaha, diperlukan adanya peningkatan kualitas layanan secara konsisten. Oleh karena itu, Perseroan melaksanakan survei kepuasan pelanggan guna memperoleh gambaran mengenai tingkat kepuasan terhadap layanan yang diberikan sehingga Perseroan dapat menyempurnakan layanan ke depannya serta memperkuat hubungan dengan pelanggan.

Responsibility for Sustainable Service Development

The Company regards customers as its primary partners in conducting business operations; therefore, customer trust and satisfaction are essential priorities that must always be maintained. To that end, the Company prioritizes providing the best service through high-quality operations, professional service, and a reliable fleet for all customers.

For the Company, providing the best service to customers includes prioritizing safety in every operational process. This is achieved through the implementation of standards and the maintenance of vessels in adequate and seaworthy condition. To ensure operational efficiency and safe voyages, the Company consistently maintains vessels in optimal condition to minimize the risk of disruptions, including delivery delays, accidents, fuel leaks, or cargo damage. The Company maintains the vessels' prime condition through monthly and annual routine maintenance, as well as comprehensive maintenance via docking every 2 and 5 years.

To reinforce its commitment to providing the best possible experience while maintaining customer trust, the Company has implemented a vessel-tracking system to monitor inspection status easily and provide real-time, accurate information on the fleet's location. This technology meets customers' needs for shipment status updates, thereby ensuring that customer trust and satisfaction remain high.

If customers need assistance or information regarding our services, the Company has established 24-hour communication channels through various platforms. These channels are part of the Company's commitment to service, ensuring that customers receive the best possible experience so that their needs are fully met.

Throughout 2025, the Company's commitment to providing the best service through high-quality offerings was fulfilled, with no negative impact on customers resulting from the Company's services.

The Company also recognizes that consistently improving service quality is essential to maintaining its competitive edge and ensuring business sustainability. Therefore, the Company conducts customer satisfaction surveys to gauge the level of satisfaction with the services provided, enabling the Company to enhance its services in the future and strengthen its relationships with customers.

Verifikasi dari Pihak Independen

Independent Party Verification

Proses penyusunan Laporan Keberlanjutan Tahun Buku 2025 ini belum dilengkapi dengan verifikasi dari pihak independen. Namun, Perseroan menjamin keakuratan data dan informasi yang disampaikan dalam laporan ini dengan adanya peninjauan cermat yang telah dilakukan oleh Perseroan.

The preparation of this Sustainability Report for the 2025 fiscal year has not yet been verified by an independent party. However, the Company guarantees the accuracy of the data and information presented in this report, as it has been carefully reviewed by the Company.

Tanggapan Terhadap Umpan Balik

Laporan Keberlanjutan Tahun 2024

Response to 2024 Sustainability Report Feedback

Tidak terdapat adanya tanggapan dari Laporan Keberlanjutan Tahun 2024 yang disampaikan oleh Pemangku Kepentingan kepada Perseroan. Dengan demikian, Perseroan tidak memiliki tanggapan terkait umpan balik laporan keberlanjutan periode sebelumnya.

There have been no responses to the 2024 Sustainability Report submitted by stakeholders to the Company. Therefore, the Company has not received any feedback regarding the sustainability report for the previous period.



Lembar Umpan Balik

Feedback Form

Proses penyusunan Laporan Keberlanjutan Tahun Buku 2025 ini belum dilengkapi dengan verifikasi dari pihak independen. Namun, Perseroan menjamin keakuratan data dan informasi yang disampaikan dalam laporan ini dengan adanya peninjauan cermat yang telah dilakukan oleh Perseroan.

The preparation of this Sustainability Report for the 2025 fiscal year has not yet been verified by an independent party. However, the Company guarantees the accuracy of the data and information presented in this report, as it has been carefully reviewed by the Company.

1. Laporan Keberlanjutan ini sudah memberikan informasi yang jelas mengenai kinerja ekonomi, sosial dan lingkungan:
This Integrated Annual Report has provided clear information about the economic, social and environmental performance:

- Setuju Agree Tidak Setuju Disagree Tidak Tahu Do Not Know

2. Laporan Keberlanjutan ini sudah memberikan informasi yang jelas mengenai pemenuhan tanggung jawab sosial dan lingkungan:
This Sustainability Report has provided clear information about fulfilling social and environmental responsibilities:

- Setuju Agree Tidak Setuju Disagree Tidak Tahu Do Not Know

3. Materi dan data dalam Laporan Tahunan Keberlanjutan ini mudah dimengerti dan dipahami:
The material and data in this Sustainability Report are easy to understand and comprehend:

- Setuju Agree Tidak Setuju Disagree Tidak Tahu Do Not Know

4. Materi dan data dalam Laporan Tahunan Terintegrasi ini sudah cukup lengkap:
The material and data in this Sustainability Report are complete enough:

- Setuju Agree Tidak Setuju Disagree Tidak Tahu Do Not Know

5. Apakah desain, tata letak, grafis dan foto-foto dalam Laporan Keberlanjutan ini sudah bagus?
Are the designs, layout, graphics and photographs in this Sustainability Report good?

- Setuju Agree Tidak Setuju Disagree Tidak Tahu Do Not Know

6. Informasi apa yang paling bermanfaat dari Laporan Keberlanjutan ini?
What information is most useful from this Sustainability Report?

.....
.....
.....

7. Informasi apa yang dinilai kurang bermanfaat dari Laporan Keberlanjutan ini?
What information is considered less useful from this Sustainability Report?

.....
.....
.....

8. Informasi apa yang dinilai masih kurang dari Laporan Keberlanjutan ini dan perlu ditambahkan pada Laporan Keberlanjutan mendatang?
What information is still considered lacking from this Sustainability Report and needs to be added to the upcoming Sustainability Report?

.....
.....
.....

Identitas Pengirim | Sender Identity

Nama | Name :
Surel | E-mail :

Identifikasi menurut kategori pemangku kepentingan | Identification by stakeholder company:

- 1. Nasabah dan Klien | Customers & Client
- 2. Investor | Investor
- 3. Regulator (OJK/BI) | Regulator (FSA/BI)
- 4. Komunitas Masyarakat | Community
- 5. Media | Media
- 6. Karyawan | Employee
- 7. Lain-lain, mohon disebutkan
- Others, please mention

Mohon formulir ini dikirimkan kembali ke | Please return this form to:

PT Trans Power Marine Tbk
Centennial Tower Lantai 26 Unit A&B
JL. Gatot Subroto Kav. 24 & 25
Jakarta Selatan 12930
Telp : (021) 2168 4016
Situs Web | Website : www.transpowermarine.com



Daftar Pengungkapan Sesuai POJK 51/POJK.03/2017

Disclosure List According to POJK 51/POJK.03/2017

No. Indeks Index Number	Nama Indeks Index Name	Halaman Page
Strategi Keberlanjutan Sustainability Strategy		
A.1	Penjelasan Strategi Keberlanjutan Sustainability Strategy Explanation	8
Ikhtisar Kinerja Aspek Keberlanjutan Summary of Sustainability Aspect Performance		
B.1	Aspek Ekonomi Economic Aspect	10
B.2	Aspek Lingkungan Hidup Environmental Aspect	13
B.3	Aspek Sosial Social Aspect	12
Profil Perusahaan Company Profile		
C.1	Visi, Misi, dan Nilai Keberlanjutan Vision, Mission, and Sustainability Values	18
C.2	Alamat Perusahaan Company Address	17
C.3	Skala Usaha Business Scale	22, 26
C.4	Produk, Layanan, dan Kegiatan Usaha yang Dijalankan Products, Services, and Business Activities Operated	20
C.5	Keanggotaan pada Asosiasi Membership in Association	25
C.6	Perubahan Emiten dan Perusahaan Publik yang Bersifat Signifikan Significant Changes in Issuer and Publicly Listed Company	25
Penjelasan Direksi Board of Directors Explanation		
D.1	Penjelasan Direksi Board of Directors Explanation	31
Tata Kelola Keberlanjutan Sustainability Governance		
E.1	Penanggungjawab Penerapan Keuangan Berkelanjutan Person in Charge for the Implementation of Sustainable Finance	38
E.2	Pengembangan Kompetensi Terkait Keuangan Berkelanjutan Competency Development Related to Sustainable Finance	39
E.3	Penilaian Risiko atas Penerapan Keuangan Berkelanjutan Risk Assessment on the Implementation of Sustainable Finance	40
E.4	Hubungan dengan Pemangku Kepentingan Stakeholder Relations	42

No. Indeks Index Number	Nama Indeks Index Name	Halaman Page
E.5	Permasalahan terhadap Penerapan Keuangan Berkelanjutan Issues with the Implementation of Sustainable Finance	43
Kinerja Keberlanjutan Sustainability Performance		
F.1	Kegiatan Membangun Budaya Keberlanjutan Activity to Build Sustainability Culture	46
Kinerja Ekonomi Economic Performance		
F.2	Perbandingan Target dan Kinerja Produksi, Portofolio, Target Pembiayaan, atau Investasi, Pendapatan dan Laba Rugi Comparison of Target to Performance of Production, Portfolio, Financing Target, or Investment, Revenue and Profit/Loss	48
F.3	Perbandingan Target dan Kinerja Portofolio, Target Pembiayaan, atau Investasi Pada Instrumen Keuangan atau Proyek yang Sejalan dengan Penerapan Keuangan Berkelanjutan Comparison of Target to Performance of Portfolio, Financing Target, or Investment in Financial Instruments or Projects in Line with the Implementation of Sustainable Finance	48
Kinerja Lingkungan Hidup Environmental Performance		
Aspek Umum General Aspects		
F.4	Biaya Lingkungan Hidup Environmental Costs	49
Aspek Material Material Aspects		
F.5	Penggunaan Material Yang Ramah Lingkungan Use of Environmentally Friendly Materials	49
Aspek Energi Energy Aspects		
F.6	Jumlah dan Intensitas Energi yang Digunakan Amount and Intensity of Energy Used	50
F.7	Upaya dan Pencapaian Efisiensi Energi dan Penggunaan Energi Terbarukan Efforts and Achievements of Energy Efficiency and Use of Renewable Energy	50
Aspek Air Water Aspects		
F.8	Penggunaan Air Water Usage	51
Aspek Keanekaragaman Hayati Biodiversity Aspects		
F.9	Dampak dari Wilayah Operasional yang Dekat atau Berada di Daerah Konservasi atau Memiliki Keanekaragaman Hayati Impact of Operational Area on Conservation/Biodiversity Area	51
F.10	Usaha Konservasi Keanekaragaman Hayati Biodiversity Conservation Efforts	51



No. Indeks Index Number	Nama Indeks Index Name	Halaman Page
Aspek Emisi Emission Aspects		
F.11	Jumlah dan Intensitas Emisi yang Dihasilkan Berdasarkan Jenisnya Amount and Intensity of Emission Produced by Type	52
F.12	Upaya dan Pencapaian Pengurangan Emisi yang Dilakukan Efforts and Achievements Made in Emission Reduction	52
Aspek Limbah Dan Efluen Waste and Effluent Aspects		
F.13	Jumlah Limbah dan Efluen yang Dihasilkan Berdasarkan Jenis Amount of Waste and Effluent Produced by Type	52
F.14	Mekanisme Pengelolaan Limbah dan Efluen Waste and Effluent Management Mechanism	52
F.15	Tumpahan yang Terjadi (Jika Ada) Spillover that Occur (If Any)	52
Aspek Pengaduan Terkait Lingkungan Hidup Complaints Related to the Environment Aspects		
F.16	Jumlah dan Materi Pengaduan Lingkungan Hidup yang Diterima dan Diselesaikan Number and Content of Environmental Complaint Received and Resolved	53
Kinerja Sosial Social Performance		
F.17	Komitmen LJK, Emiten, atau Perusahaan Publik untuk Memberikan Layanan Atas Produk dan/atau Jasa yang Setara Kepada Konsumen FSI, Issuer, or Publicly Listed Company Commitment to Providing Services for the Equal Product and/or Services to Customers	53
Aspek Ketenagakerjaan Employment Aspects		
F.18	Kesetaraan Kesempatan Bekerja Equal Employment Opportunity	53
F.19	Tenaga Kerja Anak dan Tenaga Kerja Paksa Child Labor and Forced Labor	54
F.20	Upah Minimum Regional Regional Minimum Wage	54
F.21	Lingkungan Bekerja yang Layak dan Aman Decent and Safe Work Environment	55
F.22	Pelatihan dan Pengembangan Kemampuan Pegawai Employee Training and Competency Building	56
Aspek Masyarakat Community Aspects		
F.23	Dampak Operasi Terhadap Masyarakat Sekitar Impact of Operations on the Surrounding Community	57
F.24	Pengaduan Masyarakat Community Complaints	57
F.25	Kegiatan Tanggung Jawab Sosial Lingkungan (TJSL) Environmental Social Responsibility (CSR) Activities	57
Tanggung Jawab Pengembangan Produk/Jasa Berkelanjutan Sustainable Product/Service Development Responsibility		
F.26	Inovasi dan Pengembangan Produk/Jasa Keuangan Berkelanjutan Sustainable Finance Product/Service Innovation and Development	58

No. Indeks Index Number	Nama Indeks Index Name	Halaman Page
F.27	Produk/Jasa yang Sudah Dievaluasi Keamanannya bagi Pelanggan Product/Service That Have Been Evaluated for Customer Safety	58
F.28	Dampak Produk/Jasa Product/Service Impact	58
F.29	Jumlah Produk yang Ditarik Kembali Number of Product Recalled	58
F.30	Survei Kepuasan Pelanggan terhadap Produk dan/atau Jasa Keuangan Berkelanjutan Survey of Customer Satisfaction on Sustainable Finance Product and/or Service	58
Lain-lain Others		
G.1	Verifikasi Tertulis dari Pihak Independen (Jika Ada) Written Verification from an Independent Party (If Any)	59
G.2	Lembar Umpan Balik Feedback Sheet	60
G.3	Tanggapan terhadap Umpan Balik Laporan Keberlanjutan Tahun Sebelumnya Feedback on Previous Year's Sustainability Report Feedback	59
G.4	Daftar Pengungkapan Sesuai Peraturan Otoritas Jasa Keuangan Nomor 51/POJK.03/2017 tentang Penerapan Keuangan Berkelanjutan bagi Lembaga Jasa Keuangan, Emiten dan Perusahaan Publik List of Disclosures According to Regulation of the Financial Services Authority Number 51/POJK.03/2017 regarding The Implementation of Sustainable Finance for Financial Services Institutions, Issuer Companies, and Public Companies	62

2025

Laporan Keberlanjutan
Sustainability Report

Steered by Resilience Sustained by Trust



PT Trans Power Marine Tbk

Head Office

Centennial Tower Building 26th fl, Suite #A-B

Karet Semanggi - Setiabudi

Jl. Jendral Gatot Subroto Kav 24-25

Jakarta Selatan 12930

Telepon : +6221-22958999 (hunting)

Fax : +6221-22958737/38

Email : info@pt-tpm.com

Website : www.transpowermarine.com